

Program rozvoje Města Kynšperk nad Ohří



na období

2019-2027

Schválený Zastupitelstvem města Kynšperk nad Ohří dne
13.02.2019 usnesením č. ZM 11/2019

ÚVOD

Program rozvoje města Kynšperk nad Ohří stanovuje hlavní oblasti rozvoje, formuluje možná řešení a sladuje představy jednotlivých subjektů o rozvoji obce. Je jedním z podkladů pro územní průmět rozvojových aktivit v územním plánu, zvyšuje připravenost města k získání vnějších finančních prostředků a zároveň může být východiskem pro rozhodování orgánů obce v rozvojových záležitostech.

Dokument obsahuje návrh rozvojových projektů obce a jejich zařazení do časové a místní posloupnosti realizace. Byl vypracován tak, aby byly koordinovány záměry obyvatel a zastupitelstva obce a bude sloužit též pro přípravu rozpočtů obce na jednotlivé následující roky a pro zpracování požadovaných rozpočtových výhledů.

Na zpracování programu se podíleli jak zástupci vedení města, tak městský úřad, který čerpal z požadavků a podnětů občanů města z minulých let. Program rozvoje obce je dokumentem, v němž jsou zakotveny hlavní oblasti rozvoje města Kynšperk nad Ohří a stanovení jejich priorit. Vychází ze současného stavu a zohledňuje základní demografické, ekonomické, sociální, kulturní a ekologické podmínky. Hlavním smyslem dokumentu je jednoduché, přehledné, stručné a srozumitelné shrnutí plánovaných stavebních a hospodářských aktivit na území obce.

Plánované aktivity jsou všeobecně známé, ale povětšinou pouze v myšlenkové rovině v hlavách představitelů obce nebo některých obyvatel; nebývají však uvedeny písemně, tzn. přístupné všem. Teprve až písemná podoba struktury cílů a jednotlivých priorit napomůže k jejich snadnějšímu naplnění. Je stanovena hierarchie jednotlivých priorit a časový plán jejich naplnění. Rovněž jsou v dokumentu definovány realizační podmínky (konkrétní činnosti, odpovědný subjekt, využitelné zdroje financí apod.). Program rozvoje obce tedy může přispět k tomu, aby obec efektivněji využívala finanční prostředky z vlastního rozpočtu i dostupné dotace.

Program rozvoje obce obsahuje tři části – část analytickou, zaměřenou na zachycení stávajícího stavu, část návrhovou, shrnující zvolené budoucí cíle a možné cesty k jejich dosažení a část třetí – seznam konkrétních projektů.

Program rozvoje obce tedy představuje hlavní problémy a předpoklady obce a stanovuje možná řešení. Je podkladem pro rozhodování orgánů obce v záležitostech budoucího rozvoje obce a v neposlední řadě zvyšuje šance získat finanční prostředky z vnějších zdrojů (dotací apod.).

A. ANALYTICKÁ ČÁST

1. Území

1.1. Souhrnné informace

Status:	Město
Typ sídla:	Pověřený obecní úřad
ZUJ (kód obce):	560499
NUTS5:	CZ0413560499
Obec s pověřeným úřadem:	Kynšperk nad Ohří
Obec s rozšířenou působností:	Sokolov
LAU 1 (NUTS 4):	CZ0413 - Sokolov
NUTS3:	CZ041 - Karlovarský kraj
NUTS2:	CZ04 - Severozápad
Obec s pověřeným obecním úřadem:	Kynšperk nad Ohří
Obec s rozšířenou působností:	Sokolov
Katastrální plocha (ha):	2 331
Počet bydlících obyvatel k 1.1.2017:	4 817
Nadmořská výška (m n.m.):	431
Zeměpisné souřadnice (WGS-84):	12° 31' 49" E , 50° 7' 8" N
První písemná zpráva (rok):	1 188
Počet katastrů:	7
Počet územně technických jednotek:	7
Počet částí obce:	8
PSC:	35751

1.2. Poloha

Město Kynšperk nad Ohří se nachází v Karlovarském kraji v jihozápadní části okresu Sokolov na hranici s okresem Cheb. Rozkládá se na obou březích řeky Ohře v místě, kde řeka protéká východní částí Chebské pánve před jejím vtokem do kopcovitého terénu oddělujícího Chebskou a Sokolovskou pánev.

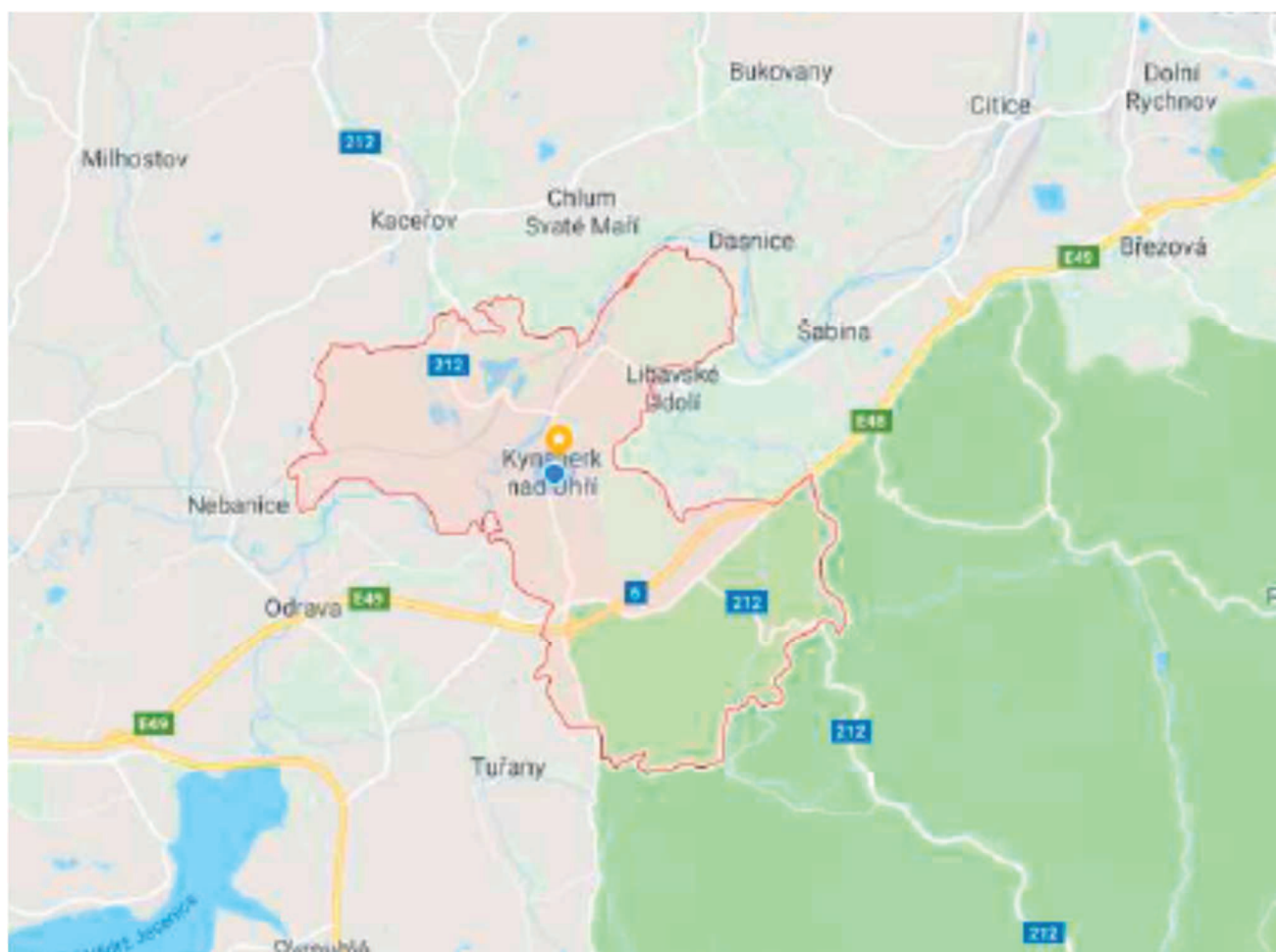
Je součástí správního území obce s rozšířenou působností Sokolov, který je vzdálen cca 10 km, ve stejné vzdálenosti je i další větší město Cheb. Krajské město Karlovy Vary je vzdáleno 33km, dosažitelnost všech těchto měst je vzhledem k napojení dálnice (evropské silnice E 48/49) velmi snadná.

Město Kynšperk nad Ohří jako administrativní celek je složen ze 7 katastrálních území Kynšperk nad Ohří, Dolní Pochlovice, Liboc u Kynšperka nad Ohří, Chotíkov u Kynšperka nad Ohří, Kamenný Dvůr, Štědrá u Kynšperka nad Ohří, Zlatá u Kynšperka nad Ohří. V těchto katastrálních územích se nachází 7 sídelních jednotek s obyvateli s trvalým pobytem, tyto části mají městský charakter (Kynšperk nad Ohří, Dolní Pochlovice), ostatní pak charakter typicky vesnický (Zlatá, Kamenný Dvůr, Štědrá, Liboc, Chotíkov).

V jistém slova smyslu (základní obchody, oblast základní zdravotní péče, základní a předškolní vzdělávání) je spádovým centrem pro všechny sídelní jednotky město Kynšperk nad Ohří.

Katastrální výměra města činí 2 331 ha, velikostí území i počtem obyvatel (necelých 5 tisíc obyvatel) se město řadí mezi větší města sokolovského okresu.

Město Kynšperk i jeho okolí jsou ideální nejen pro rekreaci, ale zejména pro bydlení. Město disponuje veškerými službami, které jsou pro pohodlný život ve městě potřeba (základní škola s dobrou pověstí, mateřské školy s velkými zahradami, základní zdravotní péče, základní obchody, pošta pod.). Svou členitostí dává zdejší terén možnost jak provozování sportovních aktivit (turistika, vodáctví, cyklistika), tak aktivit takřkajíc klidnějších (zahrádkaření, rybaření atd.). Sportovní vyžití je možné i na řadě sportovišť - tenisové a volejbalové kurty, fotbalové hřiště, sportovní hala, školní tělocvičny a sportovní areál ve Školní ulici. Charakterem pak město uspokojí i milovníky kultury - je zde řada historicky zajímavých památek - kostel Nanebevzetí Panny Marie, pozůstatky staré německé architektury - hrázděné domy - včetně někdejší městské brány, zrekonstruovaný zámek v Kamenném Dvoře, morový sloup a kašna, působí zde několik hudebních souborů, mažoretky, ochotnické divadlo - aktivní je kulturní středisko zajišťující provoz knihovny, kina a organizující výstavy, zábavy, zájezdy, dovážející vystoupení "přespolních" umělců, atd.



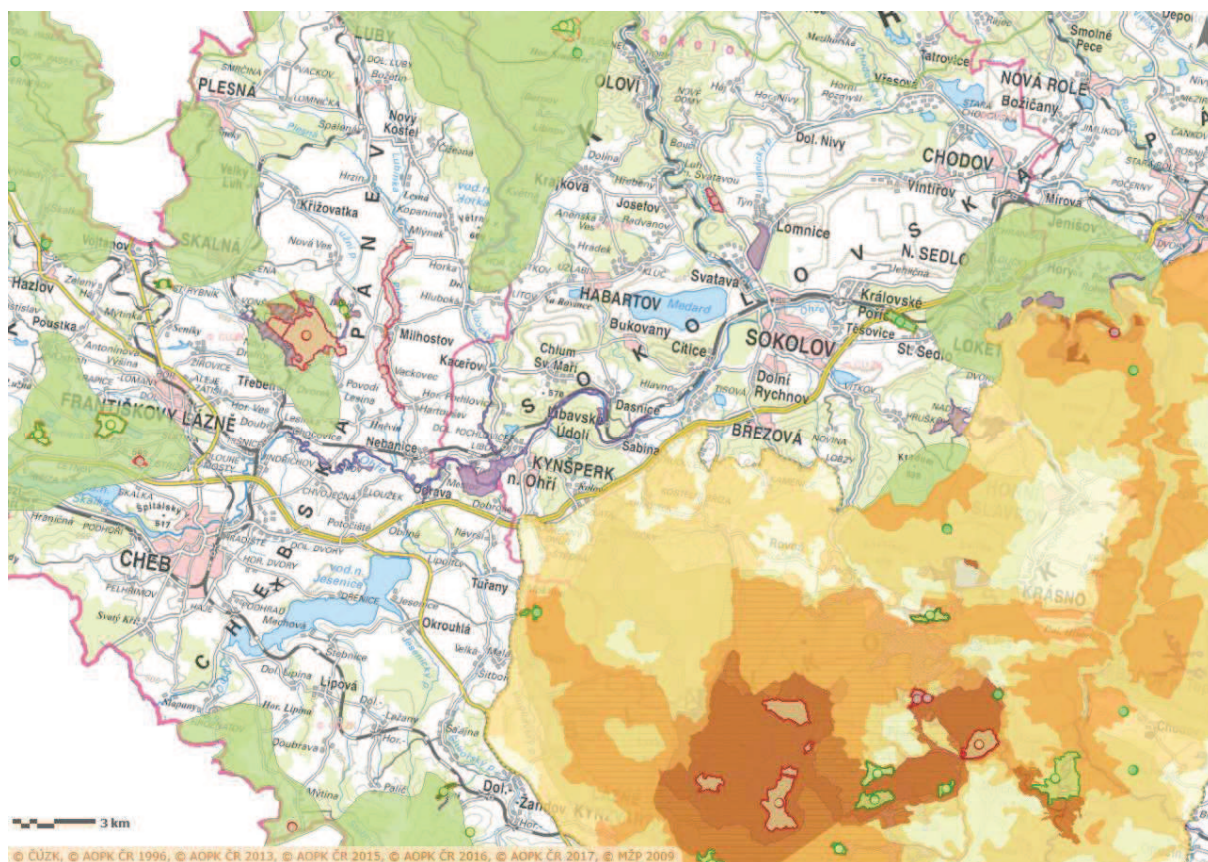
<https://www.google.cz/maps>

1.3. Krajina

Krajina je tvořena zejména územím, které je zemědělsky obhospodařováno - převážně extenzivní chov skotu. Přibližně jednu třetinu výměry obce tvoří lesní pozemky.

Ochranná pásma

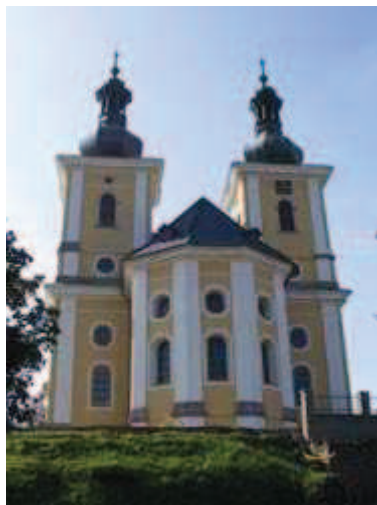
V okolí obce, místy v těsném sousedství s intravilánem jednotlivých místních částí, se nachází území s ochranou přírody. Jedná o Chráněnou krajinnou oblast Slavkovský les a oblast NATURA 2000 - evropsky významné lokality. Vše je vyznačeno v obrázku.



<http://webgis.nature.cz/mapomat/>

1.4. Historie

S městem se jméno "Kynšperk" váže od roku 1232, kdy doksanský klášter obdržel svolení krále Václava I. k založení města tohoto jména. Původní lokace města však zřejmě nebyla v jeho nynějších hranicích, ale asi 2 kilometry na východ nad soutokem Malé a Velké Libavy. Pozdější lokace města "Kynšperka" v okolí hradu téhož jména, tedy v místech, kde nyní Kynšperk nad Ohří stojí, je doložena až později, v době vlády Karla IV. Původ prvních obyvatel dnes zřejmě nelze přesně určit. Již v období středověku je však obyvatelstvo různorodé, o čemž svědčí i historické památky. Způsob obživy místních obyvatel se v čase mění, k původnímu zemědělství a drobným řemeslům se zařazuje zvláště řemeslo truhlářské, které zde od 18. století prodělává velký rozvoj, a později též hornictví. V 19. a 20. století se pak přidružují další průmyslové obory - kovovýroba, textilní průmysl a další. V roce 1871 se zde narodil světově snad neznámější Kynšperák - Kašpar Herrmann - vynálezce ofsetového způsobu tisku. Po II. světové válce se obyvatelstvo města značně změnilo. Tak jako jinde v pohraničí nahradili část německých obyvatel zejména Češi a Slováci - jak z vnitrozemí, tak reemigranti z českých a slovenských enkláv v okolních zemích - ale i Poláci, Maďaři, Srbové a jiní. Původní zástavba byla zčásti nahrazena v 50. letech, kdy byly v okolí Zámeckého vrchu, na místě původních staveb, postaveny bytové domy. Dále se město územně rozšířilo směrem k jihu v 60. letech výstavbou nového sídliště. Město si však, na rozdíl od mnohých jiných, zachovalo původní členitý městský půdorys, což jej činí velice malebným při procházkách, hlavně však při pohledu z výšky. V době této výstavby se mění i způsob obživy obyvatel, mnozí z nich začínají za prací dojíždět do Elektrárny Tisová a sokolovských dolů, ženy pak i do textilky v Libavském Údolí. Ve městě samém obyvatelé pracují nadále ve výrobě nábytku jak dřevěného, tak kovového, v opravnách zemědělských a lesních strojů, v zemědělství v Chotíkově a na Zlaté a dále v dopravě, komunálních službách, obchodě a rozpočtové sféře.



zdroj: <http://www.kynšperk.cz/mesto/pametihodnosti>

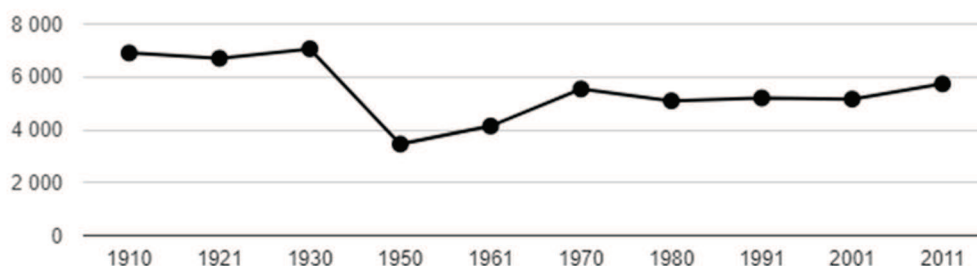
2. Obyvatelstvo

Pro oblast Města Kynšperk nad Ohří je charakteristická poměrně nízká hustota zalidnění, a to zejména v městských částech vesnického charakteru. Nejvyšší koncentrace obyvatel je v Kynšperku nad Ohří (cca 223 obyvatel /1m², v ostatních částech města je pak hustota zalidnění (16 - 89 obyvatel/ 1 km²) vzhledem k vyšším výměrám katastrálního území na nízké úrovni oproti celostátnímu průměru (134 obyv./1 km²).

V dlouhodobém vývoji počtu obyvatel obce Kynšperk nad Ohří od roku 1910 byl zaznamenán úbytek více než 50% obyvatel (zejména vlivem II. světové války vzhledem k vysídlení cca 80% původních obyvatel) do roku 1950. Ke stavu obyvatelstva na úroveň roku 1930 se za padesát let nepodařilo přiblížit.

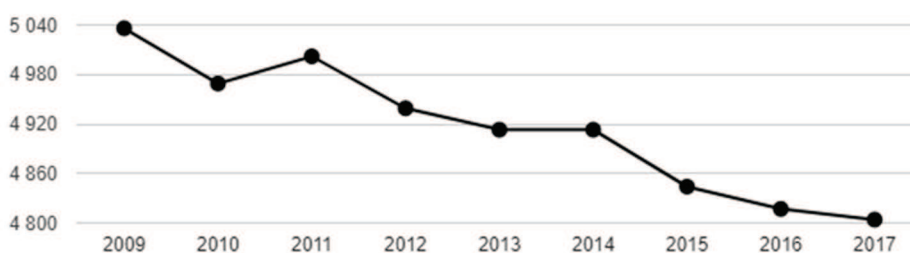
V současné době (2013-2017) je zaznamenáván postupný pokles počtu obyvatel, který již nedosahuje ani 5 000.

Dlouhodobý vývoj počtu obyvatel obce Kynšperk nad Ohří od roku 1910



Zdroj: ČSÚ

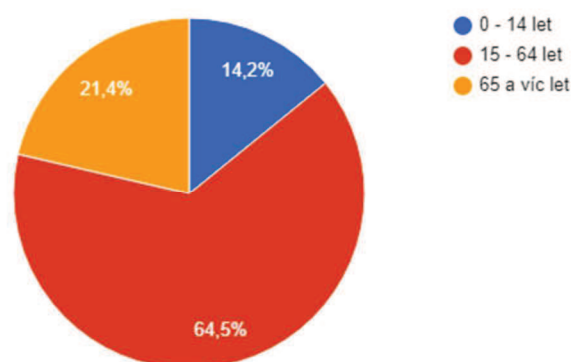
Vývoj počtu obyvatel obce Kynšperk nad Ohří v letech 2003 - 2017



Zdroj: ČSÚ

U věkové struktury obyvatelstva se nejčastěji zjišťují poměry mezi ekonomicky aktivní částí populace a neaktivní, aby se mohla vypočítat ekonomická zátěž. Tyto ukazatele napomáhají zejména v plánování důchodové politiky. Struktura obyvatelstva do budoucna napovídá, kolik bude například zapotřebí míst pro žáky ve školství, kolik bude lidí v důchodovém věku, kolik potenciálně ekonomicky aktivních lidí bude v následujících letech apod.

Věková struktura obyvatel obce Kynšperk nad Ohří v roce 2017



Zdroj: ČSÚ

Obyvatelstvo podle pohlaví

Obyvatelstvo celkem k 1.3.2011	5 736
z toho muži	3 162
z toho ženy	2 574

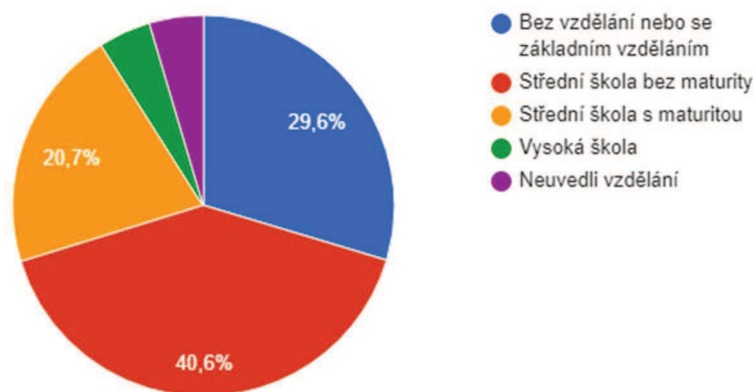
Vzdělanostní struktura obyvatel odpovídá krajskému průměru, i přes přítomnost jedné vysoké školy, (soukromá Vysoká škola Karlovy Vary, o.p.s. – označující sama sebe spíše za veřejnoprávní instituci - neuniverzitní vysokou školu; v současnosti s více než 1 000 studenty), pobočky nebo konzultační střediska několika dalších vysokých škol s prezenčním (denním) nebo kombinovaným studiem, trvá nadále odliv vysokoškolských studentů mimo kraj do hlavních center v sousedních i vzdálenějších regionech České republiky (Praha, Brno, Plzeň, Ústí nad Labem ad.), případně do zahraničí (zejména Německo). Do kraje se vrací zpět pouze relativně malá část absolventů, a to z důvodu absence vystudovaného oboru v kraji nebo obtížného uplatnění v kraji (z důvodu nedostatečné poptávky ze strany podniků a zaměstnavatelů), případně z důvodů větších možností uplatnění a lepšího finančního ohodnocení v hlavních centrech republiky.

Zdroj: <http://lidskezdroje.karlovyvary-region.eu/lidske-zdroje/1-vekova-a-vzdelanostni-struktura>

Obyvatelstvo podle stupně vzdělání

Obyvatelstvo 15leté a starší		5 038
	bez vzdělání, základní vč. neukončeného	1 425
	vyučení a stř. odborné bez mat.	2 003
v tom podle stupně vzdělání	úplné střední s maturitou	1 024
	vyšší odborné a nástavbové	122
	vysokoškolské	218
	nezjištěné vzdělání	227

Vzdělanostní struktura obyvatel obce Kynšperk nad Ohří v roce 2011



Zdroj: ČSÚ

3. Hospodářství

Strukturu hospodářství lze v daném území rozčlenit na tyto části:

- zemědělství
- lesní hospodářství a myslivost
- vodní hospodářství
- průmysl
- služby
- cestovní ruch a rekreace

3.1. Zemědělství

Území města Kynšperk nad Ohří je tvořeno celkem 7 katastrálními územími s celkovou výměrou 2331, 23 ha. Z této výměry je cca 51 %, t.j. 1192 ha zemědělské půdy, 30 %, t.j. 709 ha půdy lesní a 3, %, t.j. 75,78 ha vodních ploch. Podíly jednotlivých kultur se však značně liší na správních územích jednotlivých obcí podle jejich umístění a způsobu využití. Přesné výměry jednotlivých kultur podle katastrů a obcí mikroregionu jsou uvedeny v následujících tabulce.

Katastrální území	Kynšperk nad Ohří	Kamenný Dvůr	Liboc u Kynšperka nad Ohří	Zlatá u Kynšperka nad Ohří	Chotíkov u Kynšperka nad Ohří	Dolní Pochlovice	Štědrá u Kynšperka nad Ohří	celkem	celkem	%
Druh pozemku	Vyměra [m2]	Vyměra [m2]	Vyměra [m2]	Vyměra [m2]	Vyměra [m2]	Vyměra [m2]	Vyměra [m2]	celkem	celkem	%
Celková výměra k.ú. m2	6866342	2753396	1508749	4331233	2643281	2159307	3050079	23312387	100%	
z toho								0		
orná půda	1142558	406359	672631	142706	1463527	540634	1568652	5937067	25%	
zahrada	392664	30886	31904	38616	23541	21811	48543	587965	3%	
travní p.	1093920	765134	410831	1719167	732098	321634	354253	5397037	23%	
lesní poz	2723990	1081646	111693	1676488		643892	854972	7092681	30%	
vodní pl.	38790	72920	108702	60519	182027	258081	36799	757838	3%	

Zemědělské půdy jsou podél Ohře půdami nivními, výše se pak jedná o půdy skeletovité, podzolované až podzoly, písčitohlinité až hlinitopísčité, šterkovité, spíše chudé, čímž podmiňují výnosovou úroveň zemědělské výroby v jednotlivých částech dané oblasti.

Úroveň intenzity zemědělské výroby je charakterizována i podílem zornění v oblasti (t.j. cca 65,58 % z celkové výměry zemědělské půdy) a strukturou plodin na orné půdě. Zásah do půdního hospodářství představuje i velkoplošné odvodnění zemědělsky využívaných ploch. Na svažitéch, intenzivně obhospodařovaných lokalitách lze rovněž zaznamenat erozní procesy.

3.2. Lesní hospodářství a myslivost

Lesní hospodářství

Lesní půda na území jednotlivých obcí mikroregionu zaujímá podle statistických údajů celkovou plochu 1791,04 ha, tzn. více než 20 % celkové rozlohy území. Členitost lesních porostů odpovídá členitosti krajiny, jsou zde zastoupeny zejména rozsáhlé lesní komplexy zejména na úbočí Slavkovského lesa, méně pak malé výměry osamocených lesních porostů.

Oblast patří do přechodu mezi lesní krajinu s proměnlivým zastoupením buku, dubu, podílem jedle a lesní krajiny se smíšenými porosty. Původní porost se však v řešeném území nedochoval. Původní lesní porosty byly již v minulosti vytěženy a nahrazeny hospodářskými lesy s převahou smrku. Bylinné patro v lesních porostech je poměrně chudé, druhově nepřilíš pestré. Lesní porosty jsou postiženy vysokým stupněm nitrifikace půdy, což je důsledek obecně vysoké koncentrace oxidu dusíku ve vzduchu.

Majetkoprávní vztahy

Majitelem lesů na sledovaném území je v převážné většině stát, správu v lesích provádí státní podnik Lesy České republiky s.p., v rozhodující části především buď přímo Lesní závod Kladská, nebo Lesní správa Kraslice, v menší části jsou majiteli lesů obce a po vydání restitučních nároků fyzické osoby.

Majiteli oproti LČR mnohem menších výměr lesů v oblasti jsou města a obce, jedná se o lesy vrácené obcím dle zákona č. 172/1991 Sb., o přechodu některých věcí z majetku České republiky do vlastnictví.

V současné době jsou tyto lesy spravovány buď přímo jednotlivými obecními úřady (pověřenou osobou), případně formou nájmu nemovitosti nebo jiným obchodním vztahem. Nezbytné zajištění činnosti v lesích je prováděno formou služeb lesních odborných hospodářů a specializovaných dodavatelů.

3.3. Myslivost

Myslivost je na území města organizována běžným způsobem, tzn. existují zde myslivecká sdružení, jež myslivecky hospodáří v honitbách pronajatých zejména od Lesů České republiky s. p., Státního pozemkového úřadu a města. Hranice jejich honiteb však velmi často nesouvisí s hranicemi správních území obcí či jednotlivých katastrů.

Z lovné zvěře se na území vyskytuje zejména zvěř srnčí, zvěř vysoká, t.j. jelen sika a jelen evropský, zvěř černá, mufloní, daňčí, v malé populaci zajíc. U veškeré spárkaté zvěře celkové skutečné stavy převyšují stavy normované, a to v některých případech i několikanásobně.

3.4. Vodní hospodářství

Vodní hospodářství je obecný pojem, který zahrnuje činnosti spojené s oběhem vody, a to jak se zdroji v přírodě, tak s jejím využíváním a ochranou proti jejím škodlivým účinkům. V tomto smyslu lze v oběhu vody rozdělit hospodaření s vodou („vodní hospodářství“) do několika základních činností:

- Ochrana a péče o vodní bohatství včetně jeho prostředí
- Ochrana přírodních zdrojů a lázeňských míst
- Ochrana podzemních a podpovrchových vod
- Ochrana před záplavami
- Uspokojování nezbytných individuálních a společných potřeb spojených s užíváním vody k tradičnímu chovu ryb a dále viz kapitola 4.2. Vodovody, kanalizace ČOV a 4.3. Plynofikace

Technický stav většiny toků je v neuspokojivém stavu, v některých úsecích je a bude postupně prováděna běžná údržba. Na území je stanoveno záplavové území Q100 řeky Ohře, Libockého potoka a několika dalších toků. Současná zástavba je proti této záplavě chráněna stávajícími protipovodňovými valy, např. v Pobřežní ulici v Dolních Pochlovicích. Pro stoletou záplavu jsou však tyto valy nedostatečné - v některých oblastech je celá zástavba dotčena stoletou vodou. Vodohospodářsky významnými toky v území jsou: řeka Ohře, Libava, Malá Libava, Libocký potok, Suchý potok, Bezejmenný potok.

Na území se nachází nebo do něj zasahuje určité množství pásem hygienické ochrany vodních zdrojů. Do ochrany podzemních a podpovrchových vod patří chráněná oblast přirozené akumulace vod Chebská pánev a Slavkovský les. Ochranná pásma hygienické ochrany vodních zdrojů pitné vody na území města Kynšperk jsou: Pivovar Horní, Pivovar Dolní, Kolová, Rolesná I, Rolesná II.

3.5. Průmysl

Přestože území města Kynšperk nad Ohří nelze nazvat průmyslovým, jsou zde některé průmyslové části, které se nacházejí zejména v příměstských částech, t.j. v Kynšperku nad Ohří a v Dolních Pochlovicích.

V posledních několika letech došlo k řadě změn. Některé činnosti, např. výroba nábytku, téměř zmizely, nově se rozběhla výroba autodoplňků, výroba kabelových součástek. Možnost provozu živností výrazně posiluje obor obchodu a řemeslnické dílny. Rozšiřují se také možnosti stravování a ubytování.

Větší z těchto podniků jsou zároveň relativně většími zaměstnavateli na území města a jejich činnost tak má zčásti významný vliv na míru nezaměstnanosti obyvatelstva celého mikroregionu, vezmeme-li v úvahu, že cca 30 % obyvatel dojíždí za prací mimo město.

Poměrně významným oborem, ve kterém provozuje v mikroregionu činnost mnoho fyzických osob (např. zedníků, pokrývačů, instalatérů apod.), je zejména stavebnictví, drobná kovovýroba i další. Ve svém souhrnu činnost menších soukromých společností a drobných řemeslníků značně ovlivňuje jednotlivá průmyslová odvětví.

3.6. Služby

V sektoru služeb působí na území města množství soukromých subjektů. Jedná se především o individuální podnikatele (fyzické osoby podnikající dle živnostenského zákona zapsané nebo nezapsané v obchodním rejstříku) provozující činnost především v těchto oblastech:

- obchodní činnost (prodej potravin, nápojů, textilu, domácích potřeb atp.),
- opravy automobilů, prodej automobilů, autodoprava, výroba autodoplňků,
- restaurace, pohostinství, ubytování,
- šití, kadeřnictví,
- opravy domácích spotřebičů,
- umělecké kovářství,
- výroba a oprava záclon, výroba nábytku,
- zemědělství,
- stavebnictví, kamenictví,
- výroba potravin.

V souvislosti s průmyslovým charakterem patří mezi nejvýznamnější služby zejména autodoprava a na ni navazující autoopravárství. Nedostatkem některých částí města jsou nevhodné prostory pro poskytování drobných služeb na podnikatelsky atraktivních místech.

3.7. Rekreační a cestovní ruch

Vzhledem k poloze, nedaleko od průmyslové Sokolovské pánve, není Kynšperk nad Ohří vyhledávanou rekreační oblastí. Parkové úpravy, vodní plochy vhodné ke koupání a další zvelebení životního prostředí ve městě využívají k odpočinku zejména místní obyvatelé či obyvatelé nejbližšího okolí.

Výjimkou je část města Dolní Pochlovice, která svou polohou přímo na řece Ohří je využívána zejména pro vodní sporty.

V minulých letech město Kynšperk nad Ohří ve spolupráci s Karlovarským krajem vystavělo několik kilometrů cyklotras. Cyklotrasy spojily řadu turisticky atraktivních míst v okolí města a navazují na cyklostezku Cheb - Sokolov a nadregionální cyklostezky a cyklotrasy severně a jižně od území mikroregionu.

V území, zejména v turisticky více navštěvovaných lokalitách, se nachází několik stravovacích a méně ubytovacích kapacit, zejména restaurací a penzionů. Tyto služby jsou v současné době téměř výhradně v soukromém vlastnictví a nabízejí služby v různé kvalitě. Špičková kvalita těchto služeb však vzhledem k relativně nízké návštěvnosti oblasti chybí. Rozvoj dalších služeb pro turisty jako jsou například cykloservisy, jízdy na koních, ubytování na zemědělských farmách (agroturistika) a další závisí na dalším zvyšování návštěvnosti území.

3.8. Rekreační krajinné celky, přírodní útvary

Část katastru města (Kamenný Dvůr, Zlatá u Kynšperka nad Ohří a Štědrá u Kynšperka nad Ohří) se nachází na okraji jednoho z nejvýznamnějších krajinných celků Karlovarského kraje, a to CHKO

Slavkovský les se všemi přírodními rezervacemi a útvary, vývěry minerálních vod. Ve vlastním území města se z přírodních zajímavostí nachází několik památných stromů, řada studánek s pitnou vodou a vodní prameny jako např. minerální vody v Kynšperku nad Ohří - Pochlovická minerálka. Za rekreační celek lze považovat řeku Ohří, která je příhodná k provozování kanoistiky obzvláště v letních měsících roku. Podél toku řeky Ohře se nachází vodácké tábořiště, které je ve vodácké sezóně hojně navštěvováno. K nim přiléhají pohostinství se sportovními hřišti.

4. Technická infrastruktura

4.1. Zásobování pitnou vodou, vodovod, technický stav, kapacita, kvalita vody

část Kynšperk

Vodovodní systém města Kynšperk nad Ohří byl ve svém základním rozsahu vybudován do roku 1908. S rozvojem města a se vzrůstající spotřebou pitné vody bylo třeba doplnit původní zdroje (prameniště Rolesná I a II, Horní a Dolní Pivovar, Kolová) o zdroj zabezpečující i výhledovou potřebu města. Tímto zdrojem byl nejprve Nebanický skupinový vodovod (od roku 1958), od roku 1970 pak skupinový vodovod Horka. Do správního území města patří i části Dolní Pochlovice, Liboc, Chotíkov, Zlatá, Kamenný Dvůr, které jsou z větší části napojeny (propoj) na vodárenský systém města.

Charakter spotřebišť

Jedná se o zásobování vodou staré a nové zástavby rodinných domků, bytových jednotek v zástavbě sídlištního typu, občanské a technické vybavenosti, provozoven místního charakteru. Vodovodní síť je ve spotřebišti rozdělena do 2 tlakových pásem navazujících na příslušné zdroje a vodojemy. Při nouzovém zásobování je možné přepouštět vodu propojí mezi jednotlivými pásmy.

Vodárenský systém města

Vodárenský systém města je v současnosti zásoben pouze ze Skupinového vodovodu Horka (dále SVH) - stávající prameniště se již nevyužívají. Zdrojem vody pro SVH je „Úpravna vody Horka“, která je dotována vodou z „Vodní nádrže Horka“ - jedná se o údolní přehradu na Libockém potoce v katastrálním území Horka u Milhostova - obec Nový Kostel na Chebsku.

Systém je tvořen

- vodojemy „Sídliště“ a „Nad Sýkorou“ o objemu 650 m³ a 2 x 125 m³);
- čerpací stanicí, která je odstavena a kde je přípojka ze SVH;
- přívodními řady a rozvodnou sítí.

V období let 2006 - 2012 byla rekonstruována vodovodní síť a pořízeny nové řady v ulicích

Hejdukova, Potoční, Chebská, náměstí 5. května, Sokolovská a Tyršova.

Ve výhledu nejsou v této lokalitě plánovány větší akce na rozšíření vodovodu. Dle potřeby budou prováděny pouze opravy a rekonstrukce stávajících řadů.

část Dolní Pochlovice

Tato část se nachází na levém břehu Ohře, severozápadně od části Kynšperk. V této části není průmysl. Zástavbu této části tvoří z větší části rodinné domy.

Tato část města je v současnosti, kdy bylo odstaveno prameniště Liboc (Pochlovice), zásobena rozvodnou vodovodní sítí, která je napojena přes řeku Ohře na řad I. SVH - vodovodní systém je okruhový, jednopásmový.

Ve výhledu nejsou v této lokalitě plánovány větší akce na rozšíření vodovodu. Dle potřeby budou prováděny pouze opravy a rekonstrukce stávajících řadů.

část Zlatá

Tato část se nachází jihovýchodně od části Kynšperk. V této části není průmysl, veškerou zástavbu tvoří rodinné domy. Tato část se nachází v CHKO Slavkovský Les a CHOPAV Slavkovský les. Lokalita leží na rozvodí řeky Malé Libavy a Suchého potoka.

Část Zlatá je zásobena pitnou vodou přiváděcím řadem z řadu I. SVH a zároveň slouží jako přivaděč pitné vody pro lokalitu Kolová. Vodovodní systém v obci je vybudovaný v posledních letech, je větevný, jednopásmový. Přes místní síť je zásobena pitnou vodou část Kamenný Dvůr.

Zásobení vodou je v části obce Zlatá vyřešeno, neuvažuje se s dalšími investicemi do vodovodní sítě.

část Zlatá - Dvorečky

Část obce Zlatá - Dvorečky leží u vedlejší silnice ze Zlaté do Lázní Kynžvart - jedná se o 4 obytné domy, které volně stojí roztroušené podél komunikace. V obci kromě obytných domů není jiná zástavba. Tato část leží v CHKO Slavkovský Les a CHOPAV Slavkovský Les. Lokalita leží na rozvodí mezi řekami Velká a Malá Libava.

V části obce Zlatá - Dvorečky není vodovod pro veřejnou potřebu, zásobení vodou je ze studní u jednotlivých objektů. S ohledem na velikost místní části obce, roztroušenosti zástavby a počet trvale bydlících obyvatel není investičně a provozně vhodné budovat vodovodní síť s vlastním zdrojem vody nebo napojení na jiný vodovod pro veřejnou potřebu.

V této části bude nadále využíváno individuálních zdrojů vody s tím, že bude kladen důraz na zajištění jejich nezávadnosti.

část Kamenný Dvůr

Část Kamenný Dvůr leží jihovýchodně od části Kynšperk. V této části není průmysl, veškerou zástavbu tvoří rodinné domy. Tato část obce leží v CHKO Slavkovský Les a CHOPAV Slavkovský Les. V nejnižší části lokality protéká Suchý potok.

Část obce Kamenný Dvůr je zásobovaná pitnou vodou přiváděcím řadem DN 150 a DN 110, 90 z SVH. Přiváděcí řad zároveň slouží jako přivaděč pitné vody pro Kolovou a Liboc. Vodovodní systém je vybudovaný v posledních letech, je větevný, jednopásmový.

Část obce je v současné době napojena na SVH přes rozvodnou síť Kynšperka. Předpokládá se s postupným připojováním dalších odběratelů.

část Štědrá

Část Štědrá leží u místní silnice, která odbočuje ze silnice I/6 na Kamenném Dvoře a ve Štědré končí. Jsou zde obytné a rekreační stavby, které volně stojí roztroušené podél komunikace. Tato část leží v CHKO Slavkovský Les a CHOPAV Slavkovský Les. Území části obce leží převážně v povodí Suchého potoka.

V části obce Štědrá není vodovod pro veřejnou potřebu, zásobení vodou je ze studní u jednotlivých objektů.

S ohledem na velikost místní části obce, roztroušenosti zástavby a počtu trvale bydlících obyvatel není investičně a provozně vhodné budovat vodovodní síť s vlastním zdrojem vody nebo napojení na jiný vodovod pro veřejnou potřebu. Bude nadále využíváno individuálních zdrojů vody s tím, že bude kladen důraz na zajištění jejich nezávadnosti.

část Liboc

Část Liboc leží severozápadně od části Kynšperk. V této části není průmysl, veškerou zástavbu tvoří rodinné domky a chaty. Část obce leží na levém břehu Ohře, v lokalitě se do Ohře vlévá Libocký potok. Tato část se nachází v ochranném pásmu II B stupně přírodních léčivých zdrojů lázeňského místa Františkovy Lázně.

Tato část města je v současnosti, kdy bylo odstaveno prameniště Liboc (Pochlovice), zásobena přivaděčem pitné vody DN 100 mm na vodovodní systém Dolní Pochlovice, který je přes řeku Ohře napojen na řad I. SVH. Vodovodní systém v obci je větvový, jednopásmový.

S ohledem na provedené úpravy se nepočítá s novými investičními akcemi.

část Chotíkov

Část Chotíkov leží severozápadně od části Kynšperk. V této části není průmysl, veškerou zástavbu obce tvoří několik rodinných domků a chaty. Lokalita leží na levém břehu Ohře. Tato část se nachází v ochranném pásmu II B stupně přírodních léčivých zdrojů lázeňského místa Františkovy Lázně.

Rozvodná vodovodní síť je napojena přivaděčem pitné vody na vodovodní systém Liboce. Vodovodní systém v obci je větvový, jednopásmový. Hlavní zásobní větev, která prochází obcí je PE 50 mm.

Současný stav zásobení vodou v části obce vyhovuje potřebám, neuvažuje se s žádnou investiční akcí v této lokalitě.

4.2. Čistění odpadních vod, kanalizační síť, ČOV, technický stav

část Kynšperk

Část Kynšperk má jednotnou kanalizační soustavu. Stokovou síť tvoří povodí staré (historické) zástavby a zástavby novější (sídliště).

Kmenové stoky obou povodí se spojují v odlehčovací komoře O1A před čistírnou odpadních vod. Stoky jsou zakončeny mechanicko-biologickou čistírnou.

Stoka A odvádí odpadní vody z ulice Chebské a Sokolovské. Do této stoky jsou dále svedeny stoky A1, 1A1, A2, 2A1, A3, A5, 2A5, 3A3, 5A5, A5, A7, 1A7, 2A7, 3A7. Do stoky A se v odlehčovací komoře O1A napojuje stoka B a odpadní vody jsou odlehčeny odlehčovací stokou O1A. Stoka A1 odkanalizuje území od prodejny Penny ke zdravotnímu středisku, ul. Nerudovu, Tylovu, Jiráskovu a dále se napojuje do stoky A. Stoka A2 odvádí odpadní vody z území ulice Jiřího z Poděbrad a z části ulice Jiráskova. Stoka A3 odkanalizuje část ulice Jiskrova, území okolo MŠ, technických služeb, ulici Školní, část Chebské ul. a u hotelu Bílá labuť se napojuje do stoky A. Na této stoce je odlehčovací komora V5A a V4A, odlehčovací stoka O5A a O4A. Stoka A3 má nevyhovující spád, proto je na této stoce vybudována proplachovací šachta PŠ. Stoka A5 odvádí odpadní vody z ulic Mládeže, Komenského, Gorkého z části ulice Havlíčkova, z ulice Barvířská, z Malého náměstí a u ČS se napojuje do stoky A. Na této stoce je odlehčovací komora V3A a odlehčovací stoka O3A. Stoka A7 odvádí odpadní vody z číste ulice Zámecká, z ulice Na Příkopech, z ulice Štěpánská a napojuje se do stoky A.

Stoka B odvádí odpadní vody z území ulice Petra Bezruče, z území okolo sběrných surovin, ulice Okružní a napojuje se v odlehčovací komoře O1A na stoku A. Do stoky B ústí stoky výtlačná kanalizace z B1, B2, B3, B4. Stoka B1 odvádí odpadní vody z ulice Na Hrázi do čerpací stanice Na Hrázi. Splašky z ČS jsou čerpány do stoky B v ulici P. Bezruče. Stoka B2 odvádí odpadní vody z ulice Pod Domovem. Stoka B3 odvádí odpadní vody z ulice P. Bezruče, Palackého a Zámečnická. Stoka B4 odvádí odpadní vody z ulice U Hřbitova. Stoka C ulice Nádražní v Dolních Pochlovicích je odkanalizována samostatnou stokou s vyústěním V1C do náhonu řeky Ohře.

ČOV Kynšperk

Je mechanicko-biologická čistírna odpadních vod. Přiváděné odpadní vody jsou sídlištního charakteru. Intenzifikace ČOV - rekonstrukce ČOV řeší úpravu lapáku, písku, novou technologii denitrifikace, propojení potrubí a kalového hospodářství, byla dokončena v červnu 2015.

Technologie ČOV - hrubé česle, lapák písku, vstupní čerpací stanice, dešťová zdrž, jemné česle a lisování shrabků, biologické čištění 2 ks SBR reaktorů objem 1 nádrže 550 m³, strojní zahuštění kalu a automatická tlaková stanice.

V období let 2006 - 2012 byla rekonstruována kanalizace a pořízeny nové řady v ulicích - rekonstrukce kanalizace v ulicích Havlíčkova a Křížíkova, rekonstrukce kanalizace v ulicích Komenského a Mládeže, nová splašková kanalizace v ulici Hejdukova.

část Dolní Pochlovice

Kanalizaci pro veřejnou potřebu v této části tvoří kmenová stoka C v Nádražní ulici. Stoka C z ulice Nádražní v Dolních Pochlovicích je odkanalizována samostatnou stokou s vyústěním V1C do náhonu řeky Ohře.

Ve výhledu se navrhuje kompletní odkanalizování této části obce a převedení splašků přes řeku Ohří do gravitační stoky na ČOV.

část Zlatá

Systematická kanalizace není v této části vybudována. Odpadní vody jsou lokálně likvidovány u objektů, ve kterých vznikají.

V části obce se navrhuje výstavba kanalizace pro veřejnou potřebu s napojením na navrhovanou ČOV Kamenný Dvůr.

část Zlatá - Dvorečky

V této části není kanalizace pro veřejnou potřebu, likvidace odpadních vod je lokální u jednotlivých objektů.

S ohledem na velikost místní části obce, roztroušenou zástavbu a nízký počet trvale bydlících obyvatel není investičně a provozně vhodné budovat veřejnou kanalizační síť s napojením na centrální čistírnu odpadních vod. Bude nadále využíván systém individuální ekologické likvidace odpadních vod.

část Kamenný Dvůr

Systematická kanalizace není v této části vybudována. Odpadní vody jsou likvidovány u objektů, kde vznikají.

Ve výhledu se navrhuje výstavba kanalizační sítě a ČOV pro 150 EO, která by měla být společná se Zlatou.

část Štědrá

V této části není kanalizace pro veřejnou potřebu, likvidace odpadních vod je lokální u jednotlivých objektů.

S ohledem na velikost místní části obce, roztroušenou zástavbu a nízký počet trvale bydlících obyvatel není investičně a provozně vhodné budovat veřejnou kanalizační síť s napojením na centrální čistírnu odpadních vod. Bude nadále využíván systém individuální ekologické likvidace odpadních vod.

část Liboc

Systematická kanalizace není v této části vybudována. Odpadní vody jsou likvidovány u objektů, kde vznikají.

S ohledem na velikost místní části obce, roztroušenou zástavbu a nízký počet trvale bydlících obyvatel není investičně a provozně vhodné budovat kanalizační síť s napojením na centrální čistírnu odpadních vod. Bude nadále využíván systém individuální ekologické likvidace odpadních vod.

část Chotíkov

Systematická kanalizace není v této části vybudována. Odpadní vody jsou likvidovány u objektů, kde vznikají.

S ohledem na velikost místní části obce, roztroušenou zástavbu a nízký počet trvale bydlících obyvatel není investičně a provozně vhodné budovat veřejnou kanalizační síť s napojením na centrální čistírnu odpadních vod. Bude nadále využíván systém individuální ekologické likvidace odpadních vod.

4.3. Plynofikace, míra napojení, poptávka po plynofikaci

Území je zásobováno zemním plynem z VTL plynovodů.

Město Kynšperk nad Ohří je zásobováno zemním plynem prostřednictvím NTL místních sítí ze třech VTL regulačních stanic:

RS 1	3 000 m ³ /h	zděná	Chebská ulice	přípojka - VTL plynovod DN 100
RS 2	4 000 m ³ /h	zděná	Sokolovská ulice	přípojka - VTL plynovod DN 100
RS 3	1 300 m ³ /h	FEAL	Školní ulice	přípojka - VTL plynovod DN 100

Plynofikace města probíhala v 70. letech postupně z oceli a v 80. letech z PE-líten.

V posledním desetiletí dochází k celkové rekonstrukci řadů i přípojek z polyetylenu PE 80, PE 100. Takto zrekonstruováno je cca 80 % plynárenských zařízení.

V letech 1995 - 1996 byla vybudována VTL RS Horní Pochlovice (1 200 m³/h - kiosky), na tranzitním VTL plynovodu DN 700. Pomocí STL přivaděče jsou zásobeny Dolní Pochlovice a Liboc a i sousední obce Horní Pochlovice, Kaceřov - plynárenské zařízení je vybudováno z PE 80.

V roce 2001 byla vybudována VTL RS Kolová (na tranzitním VTL plynovodu DN 700) a dokončena STL plynofikace obce Zlatá a na katastrálním území Kolová včetně věznic - plynárenské zařízení je vybudováno z PE 80.

Poptávka po plynofikaci:

- plynofikace nových ploch pro zástavbu v návaznosti na stávající síť:

- Kynšperk nad Ohří NTL rozvody;

- zástavby u VTL RS Kynšperk 1 NTL rozvody;

případně rekonstrukce RS s doplněním STL stupně a STL rozvody

Dolních Pochlovice STL rozvody;

Zlatá STL rozvody.

4.4. Zásobování teplem

Centrální zásobování teplem se uplatňuje pouze na sídlišti U Pivovaru, které je zásobováno z plynové kotelny o výkonu 2×896 kW (provozovatel není Město Kynšperk nad Ohří). Z této kotelny je zásobována též místní mateřská školka a obchod. Tepelné rozvody jsou uloženy v topných kanálech.

V sídlištní zástavbě kolem náměstí SNP jsou umístěny střešní plynové kotelny. V těchto kotelnách jsou instalovány plynové kotle o výkonech od 93 kW do 120 kW, kterými je zajišťováno jak vytápění objektu, tak i výroba teplé užitkové vody pro jednotlivé byty pomocí boilerů, které jsou umístěny v suterénních prostorách. Provoz zajišťuje Správa majetku Kynšperk nad Ohří spol. s r. o. - Středisko plynové kotelny.

V převážné části města Kynšperk nad Ohří, dále v Dolních Pochlovicích, Liboci a Zlaté jsou k vytápění využívána lokální topidla, event. areálové či domovní kotelny na zemní plyn, částečně též na tuhá paliva.

Kotelnou s instalovaným výkonem nad 500 kW je centrální plynová kotelná Věznice Kynšperk nad Ohří (2×1600 kW), která je doplněna menšími kotelny - kotelnou pro tělocvičnu a ubytovnu, a dále parní kotelnou pro kuchyň.

V lokalitách, které nejsou plynofikovány, zejména v přilehlých sídlech ve správním území (části Chotíkov, Štědrá a Dvorečky), převažuje dosud vytápění tuhými palivy. Elektrická energie je na řešeném území využívána pouze doplňkově, zkapalněné plyny a obnovitelné zdroje jsou využívány ojediněle.

4.5. Stav a kapacity ostatní technické infrastruktury (elektrická síť, sítě pro internet)

Zásobování elektrickou energií

Územím je vedena trasa vedení VVN 2×110 kV V377/1283 (TR Vítkov - TR Jindřichov - TR Aš).

Oblast Kynšperku nad Ohří je napájena vedeními VN 22 kV z rozvodny Jindřichov (normální provozní stav). Při poruše nebo nutnosti přepojení je možné tuto oblast také napájet z druhé strany z rozvodny Vítkov. Převážná část území je napojena z venkovních vedení 22 kV. Vnitřní část města je zásobována z kabelové sítě 22 kV mezi dvěma kabelovými svody, do které jsou zasmyčkovány čtyři trafostanice. Typy kabelů 22 kV jsou převážně 3×120 mm² ANKTOYPV, částečně 3×95 mm² ANKOPV. Síť je v poměrně dobrém stavu a její konfigurace umožňuje eventuální další zahušťování novými trafostanicemi.

Nová trafostanice Kamenný dvůr - Zámek je připojena kabelovým svodem (kabel $3 \times 1 \times 70$ mm² AXEKVCEY) z venkovního vedení 22 kV u obce Štědrá.

Hlavní vedení od Mostova směrem na Chlum Svaté Maří, směr Štědrá byla již rekonstruována. Přípojky VN a část kabelizace je z let 1960 – 1970 – zařízení bude v budoucnu předmětem výměn a rekonstrukcí.

Sekundární síť nízkého napětí je ve větší části Kynšperku nad Ohří a Dolních Pochlovic kabelizována, ve vyhovujícím stavu. Síť NN v ostatních sídlech jsou převážně v nadzemním provedení.

Elektronické komunikace

Telekomunikace

Na území probíhají trasy optických (dálkových) kabelů společnosti O2 Czech Republic a.s.

Nadřazená ústředna MTO Kynšperk je HOST Sokolov. Veřejná telekomunikační síť je v řešeném území provozována z digitální ústředny umístěné v domě č. 15 na náměstí Míru.

Místní (přístupová) telekomunikační síť je na území Kynšperku nad Ohří tvořena převážně metalickými kabely v samostatných trasách, event. ve společných trasách s optickými kabely.

Rekonstrukce telekomunikační sítě v MTO Kynšperk nad Ohří byla provedena v 90. letech minulého století z převážné části úložnými MK. Síť je v dobrém technickém stavu a její kapacita je dostačující.

V ostatních sídlech je ve značné míře provozována nadzemní síť závěsnými kabely.

Veřejná komunikační síť je dostatečně dimenzována a bude schopna pokrýt poptávku po zřízení telefonních stanic pro novou výstavbu, která je menšího a středního rozsahu.

Radiokomunikace

Radiokomunikace zajišťují pokrytí území rozhlasovým a televizním signálem, přenos telefonních hovorů a datové komunikace po radioreléových trasách. Radioreléové trasy veřejných radiokomunikačních sítí provozují na řešeném území společnosti:

Společnost	základnová stanice	umístění
O2 Czech Republic a.s	SOKYN	Kolová - věž O2
	SOKYS	Kynšperk n. Ohří - nám. SNP 381
	CHNEB	Nebanice - silo (sousední obec)
Vodafone Czech Republic a.s.	SOKYK	Kynšperk nad Ohří
	SOKYZ	Kolová
	SOLIB	Libavské Údolí (sousední obec)
T-Mobile Czech Republic a.s.	88030	Kynšperk 3 (sousední území).

4.6. Nakládání s odpady (třídění, sběr a likvidace, sběrný dvůr, kompostárna, skládka)

V současné době není v území provozováno žádné zařízení pro nakládání s odpady, tj. není zde zařízení pro skládkování odpadů (skládka), zařízení pro biodegradaci odpadů, zařízení na recyklaci odpadů, zařízení na kompostování odpadů nebo autovrakoviště. V nejbližším okolí se nacházejí skládky Tisová a Lítov.

Město Kynšperk nad Ohří má pro nakládání s odpady vydanou Obecně závaznou vyhlášku č. 1/2016 ze dne 01.04.2016 o stanovení systému shromažďování, sběru, přepravy, třídění, využívání a odstraňování komunálních odpadů a nakládání se stavebním odpadem na území města Kynšperk nad Ohří. Vyhláška stanovuje základní pokyny pro systém shromažďování, sběru, přepravy, třídění, využívání a odstraňování komunálního odpadu vznikající na území města, včetně nakládání se stavebním odpadem.

Shromažďování tříděného odpadu

Tříděný odpad je shromažďován do zvláštních sběrných nádob, které jsou barevně odlišeny a označeny příslušnými nápisy:

- **Biologické odpady (rostlinného původu), barva hnědá,**
- **Papír a lepenka, barva modrá,**
- **Plasty, PET lahve, nápojové kartony, barva žlutá,**
- **Sklo, barva zelená,**
- **Kovy, barva šedá,**
- **Textil a obuv, barva bílá**

Tříděný odpad lze také celoročně odevzdávat ve sběrném dvoře.

Sběr nebezpečných složek komunálního odpadu

Sběr nebezpečných složek komunálního odpadu je zajišťován celoročně ve sběrném dvoře.

Sběr objemného odpadu

Objemný odpad lze celoročně odevzdávat ve sběrném dvoře.

Shromažďování směsného komunálního odpadu:

Směsný komunální odpad se shromažďuje do sběrných nádob:

- typizované sběrné nádoby určené ke shromažďování směsného komunálního odpadu barvy černé (*popelnice o objemu 110 l a kontejnery o objemu 1 100 l*),
- odpadkové koše, které jsou umístěny na veřejných prostranstvích ve městě a slouží pro odkládání drobného směsného komunálního odpadu.

Nakládání se stavebním odpadem

Tento odpad nelze odkládat do kontejnerů určených pro odpady komunální. Likvidaci stavebního a demoličního odpadu si osoba provádějící činnost, při které tento odpad vznikl, zajišťuje sama, a to v souladu se zákonem. Nemá-li tento odpad nakládán přímo na dopravní prostředek, musí být ukládán do vhodných kontejnerů ve vlastnictví osoby oprávněné k přepravě či likvidaci tohoto odpadu a vyvážen z místa vzniku k využití, nebo ke zneškodnění. Přistavení kontejnerů na stavební odpad si může fyzická nepodnikající osoba dohodnout se svozovou společností za úhradu.

Na území města se nachází 36 stanovišť sběrných nádob pro plast, papír a sklo s celkovým počtem instalovaných kontejnerů o objemu 1 100 118 ks, zároveň jsou na území města zřízena další stanoviště nádob na třídění

biologicko rozložitelného odpadu (BRKO)

- 5 stanovišť velkoobjemových kontejnerů pro sběr BRKO rostlinného původu;
- stanoviště umístění typových nádob pro složky BRKO rostlinného původu o objemu 110 a 240 litrů na místech, kde jsou sběrné nádoby trvale nebo přechodně umístěny za účelem dalšího nakládání s BRKO rostlinného původu oprávněnou osobou. Stanoviště sběrných nádob jsou individuální nebo společná pro více uživatelů - ke každému rodinnému domu či objektu k bydlení (mimo bytové domy) je přidělen 1 ks typové sběrné nádoby.

sběr kovů

- 1 stanoviště velkoobjemového kontejneru pro sběr kovů (sběrný dvůr);

- 8 stanovišť umístění typových nádob pro sběr kovů.

a 4 stanoviště nádob pro sběr textilu a obuvi.

Na území města Kynšperk nad Ohří je zřízen sběrný dvůr, který provozuje společnost Správa majetku Kynšperk nad Ohří spol. s r.o.

Svoz odpadů je smluvně zajištěn odbornými organizacemi:

- svoz komunálního odpadu zajišťuje společnost Správa majetku Kynšperk nad Ohří spol. s r.o.
- svoz tříděného odpadu zajišťuje společnost SOTES Sokolov, spol. s r.o.
- svoz BRKO rostlinného původu zajišťuje společnost FCC Česká republika, s.r.o.
- svoz sběru textilu a obuvi zajišťuje společnost TextilEco a.s.

4.7. Dopravní infrastruktura

čísla a kategorie komunikací procházejících obcí

Území města Kynšperk nad Ohří je z hlediska silniční dopravy napojeno na rychlostní čtyřpruhovou komunikaci R 6 - kategorie R 24,5/100 (bývalá komunikace I/6 - Praha - Karlovy Vary - Cheb - Pomezí nad Ohří - SRN (E 48), která prochází územím Karlovarského kraje ve směru západ - východ s vazbami na silnici I/13 Karlovy Vary - Děčín - Liberec (E 442) jako součást podkrušnohorské magistrály.

Na úrovni města Kynšperk nad Ohří v části Kamenný Dvůr se nachází mimoúrovňová křižovatka se sjezdem (exit 156), kterým je na R6 město napojeno.

Bývalá silnice I/6 byla převedena do pasportu doprovodné komunikace II/606. V úseku, kde R6 využívá starou trasu I/6, byla vybudována doprovodná komunikace.

Silnice I/21 zajišťuje spojení Plzeňského a Karlovarského kraje od dálnice D5 (Bor) - Planá - Mariánské Lázně - R6 (Jesenice, tzv. Ypsilonka) - R6 (Cheb - sever) - Františkovy Lázně (navaz. sil. I/64 Aš - SRN) - Vojtanov - SRN.

Silnice II/212 je vedena v trase Lázně Kynžvart - II/606 Zlatá - Kynšperk nad Ohří - Kaceřov - Luby - (II/218 - II/210 Kraslice). Napojuje Kynšperk nad Ohří na silnici II/606 v k.ú. Zlatá (krátký peážní úsek).

Z hlediska širších dopravních a územních vztahů mají význam dopravní spojení v podélné obslužné ose stávajících silnic III. třídy od Ostrova (I/13) - Hroznětín - Nová Role - Chodov - Nové Sedlo, od Sokolova (II/210) přes Habartov, Kaceřov (II/212) na Františkovy Lázně (I/21), převedené do silnice II/181.

Napříč územím města ve směru SZ - JV prochází již uvedená silnice II/212 Lázně Kynžvart - II/606 (krátký peážní úsek Zlatá - zámek Kamenný Dvůr) - Kynšperk nad Ohří - Luby. Severně od exitu 156 u zámku je silnice II/212 od Kynšperka napojena na II/606 okružní křižovatkou (*úsek sil. II/212 byl převeden do trasy pův. sil. III/2125 /MÚK Kamenný Dvůr - Kynšperk nad Ohří /centrum//, naopak původní trasa II/212 v úseku Zlatá - Kolová - Kynšperk nad Ohří /centrum/ byla převedena do pasportu silnic III. třídy /III/2123/*).

Silnice III. třídy v řešeném území zajišťují především spojení mezi jednotlivými sídly a plošnou obsluhu území. Územím prochází následující silnice III. třídy:

- III/2123 Kynšperk nad Ohří (II/212) - Zlatá (II/606);
- III/2124 Kynšperk nad Ohří (II/212) - Libavské Údolí - II/606;
- III/2125 R6 - I/21;

- III/21210 II/606 - Lipoltov - I/21;
- III/21215 Kynšperk nad Ohří (III/2123) - Libavské Údolí (III/2124);
- III/21216 Kynšperk nad Ohří (II/212) - Chotíkov - Nebanice (III/21233);
- III/00632 Kamenný Dvůr (II/606) - Štědrá.

Místní komunikační síť

Kynšperk a Dolní Pochlovice - základní komunikací zastavěného území Kynšperka je průchod silnice II/212 zástavbou města (ul. Sokolovská a Chebská), zároveň je hlavní komunikací i Dolních Pochlovic (jako ul. Pochlovická). Mezi významné místní komunikace je možno zařadit ul. Školní, nám. SNP, Jiřího z Poděbrad, K. H. Borovského s pokračováním ul. M. Tyrše, P. Bezruče a Okružní. V Dolních Pochlovicích dále ul. Nádražní a sil. III. třídy (ul. Pionýrská).

Liboc a Chotíkov - páteřní komunikací je silnice III/21216.

Kamenný Dvůr a Zlatá - páteřní komunikací je silnice II/606. Díky dokončení R6 došlo k významnému zklidnění komunikace II/606 a k obnově její zablokované obslužné funkce.

Štědrá - páteřní komunikací je silnice III/00632.

Zlatá – Dvorečky - páteřní komunikací je silnice II/212.

Na uvedenou silniční síť navazují místní komunikace (MK) III. třídy, které jsou v majetku Města Kynšperk nad Ohří - viz odstavec 1 části Místní komunikace.

vzdálenost obce od nájezdu na dálnici / rychlostní komunikaci

Vzdálenost ze středu města Kynšperk nad Ohří - nám. 5. května od nájezdu na rychlostní komunikaci je cca 1 800 m.

železniční doprava, charakter trati, zastávka (nejbližší zastávka)

Územím města Kynšperk nad Ohří prochází hlavní dvojkolejná elektrifikovaná železniční trať Českých drah č. 140 Chomutov - Cheb, která je součástí hlavní železniční podkrušnohorské magistrály z Ústí nad Labem do Chebu. Tato trať navazuje v Ústí nad Labem na trať I. tranzitního koridoru (Berlín -) - Děčín - Praha - Břeclav (- Wien), v Chebu pak na připravovaný III. tranzitní koridor z Prahy přes Plzeň do Německa.

V úseku Karlovy Vary - Sokolov - Cheb je zavedena intervalová osobní doprava v hodinovém taktu. Po trati č. 140 projede ve všední den 40 vlaků osobní dopavy (z toho 7 párů rychlíků a 13 párů spojů kategorie osobní vlak nebo spěšný vlak) a o víkendu 32 vlaků osobní dopavy (z toho 7 párů rychlíků a 9 párů spojů kategorie osobní vlak nebo spěšný vlak) - aktualizace 1/2019.

Železniční zastávka Kynšperk se nachází v části města Dolní Pochlovice na levém břehu řeky Ohře. Docházková vzdálenost z historické části města (nám. Míru) je cca 900 m (nejkratší cesta s použitím lávky pro pěší přes řeku Ohře).

dopravní zátěž obce (počet průjezdů vozidel, zatížení hlukem)

Díky dokončení R6 došlo k významnému zklidnění dopravy na převážné části území města, což má za výsledek i snížení hluku. V průběhu stavby R6 byla realizována protihluková opatření.

Studie počtu průjezdů vozidel městem a jeho jednotlivými částmi nebyly v současné době prováděny.

technický stav komunikací

Za technický stav komunikací odpovídají jejich vlastníci - ČR – Ředitelství silnic a dálnic ČR a Karlovarský kraj - stav těchto komunikací je dobrý až velmi dobrý.

Technický stav místních komunikací, které jsou v majetku města – viz část 4.8. Místní komunikace.

cyklostezky a cyklotrasy

Na území města Kynšperk nad Ohří se nacházejí tyto cyklostezky a cyklotrasy:

Nadregionální trasy (1. a 2. třída)

Územím prochází národní páteřní cyklostezka č. 6 Ohře, na kterou se napojuje trasa č. 604 Kynšperk nad Ohří - Tuřany - Velká Šitboř - Salajna, která propojuje dvě významné národní trasy a to:

- cyklostezku Ohři (trasa 6);
- magistrálu Český les (trasa 36).

Místní trasy (3. třída)

Územím dále prochází značené cyklotrasy. Ty jsou vedeny po stávajících komunikacích a vycházejí z celkové plánované sítě regionálních cyklotras v širším území. Řešeným územím procházejí značené cyklistické trasy:

- mezi obcemi:
 - 2132 - Dolní Pochlovice (ul. Nádražní) - Kaceřov (sousední obec);
 - 2133 - Nebanice (sousední obec) - Chotíkov (odpočívka) - Liboc - Dolní Pochlovice (ul. Nádražní);
 - 2136 - ŽST Kynšperk - lávka (odpočívka) - Kynšperk - rozc. pod Smrčným (odpočívka) - po sil. III/2123 - Kolová (odpočívka) - Zlatá - 300 m po II/606 - Libava - Dvorečky (odpočívka) - Lazy (sousední obec).
- na území obce:
 - 2244 - Kynšperk - Kamenný Dvůr západ - Mokřina (odpočívka - sousední obec) - délka 5 km;
 - 2245 - Dolní Dobroše - Kynšperk - Kolová (odpočívka) - délka 4 km;
 - 2246 - Kynšperk rozc. pod Smrčným (odpočívka) - Libavské Údolí (odpočívka - sousední obec) - Kolová (odpočívka) - délka 8 km;
 - 2247 - Kamenný Dvůr zámek - Štědrá (odpočívka) - U Trojice (odpočívka) - délka 5 km, včetně úseku cyklostezky podél silnice II/212 od Kynšperka po zámek Kamenný Dvůr;
 - 2248 - Mokřina (odpočívka - sousední obec) - U Trojice (odpočívka) - Libava - délka 4 km.
- nečíslované značené propojky:
 - Dolní Dobroše - ul. Na Hrázi - lávka (jižní břeh Ohře);
 - lávka - severovýchodní okraj (severní břeh Ohře).

4.8. Místní komunikace

délka a technický stav

Na území města Kynšperk nad Ohří se nachází celkově 224 úseků komunikací - Místní komunikace (MK) III. třídy o celkové délce 33 694 m.

V jednotlivých částech města se jedná o tyto úseky v celkové délce:

- Kynšperk	162 úseků	- celková délka	20 092 m;
- Dolní Pochlovice	10 úseků	- celková délka	2 794 m;
- Zlatá	5 úseků	- celková délka	1 021 m;
- Kamenný Dvůr	11 úseků	- celková délka	1 224 m;
- Štědrá	5 úseků	- celková délka	353 m;
- Liboc	20 úseků	- celková délka	3 814 m;
- Chotíkov	11 úseků	- celková délka	4 396 m.

Po provedeném hodnocení bylo zjištěno, že největší problém s technickým stavem místních komunikací je v části města - Kynšperk, kde bylo provedeno rozdělení úseků do 5 tříd podle stavu povrchu:

- 1 - výborný (nové komunikace);
- 2 - velmi dobrý (komunikace, které ve stáří cca do 10 let bez překopů, výtluků a výmolů);
- 3 - dobrý (komunikace s překopy bez větších výtluků a výmolů);
- 4 - dostatečný (komunikace s překopy, většími výtluky a výmoly a komunikace panelové, nezpevněné apod.);
- 5 - nedostatečný (komunikace v téměř havarijním stavu).

Dle uvedeného dělení místních komunikací dle stavu povrchu bylo v části města - Kynšperk zjištěno následující:

1 - výborný	tomuto stavu odpovídá 29 úseků	o celk. dl.	3 527 m;
2 - velmi dobrý	tomuto stavu odpovídá 14 úseků	o celk. dl.	1 967 m;
3 - dobrý	tomuto stavu odpovídá 35 úseků	o celk. dl.	4 914 m;
4 - dostatečný	tomuto stavu odpovídá 33 úseků	o celk. dl.	4 325 m;
5 - nedostatečný	tomuto stavu odpovídá 51 úseků	o celk. dl.	5 359 m.

údržba a zimní údržba

Správu a údržbu komunikací na území města Kynšperk nad Ohří provádí společnost Správa majetku Kynšperk nad Ohří spol. s r.o., IČO 252 33 556, se sídlem Chebská 697/19, 357 51 Kynšperk nad Ohří na základě smlouvy č. 77/2017 ze dne 29.06.2017.

Na základě této smlouvy je prováděna pravidelná údržba svislého (obnova vodorovného) dopravního značení, bezpečnostních zábradlí a ostatních technických zařízení nacházejících se na místních komunikacích a účelových komunikacích v majetku města, dále jsou prováděny běžné opravy komunikací spočívající v opravách výtluků, nerovností dlažeb a obrubníků a odstraňování jiných závad, které brání plynulému a bezpečnému užívání komunikací dopravními prostředky a chodci.

Zimní údržba je prováděna rovněž na základě uvedené smlouvy. Seznam komunikací a pořadí důležitosti údržby komunikací jsou stanoveny v Nařízení města Kynšperk nad Ohří č. 2/2008 ze dne 01.12.2008, ve znění pozdějších doplnění č. 2/2009 a č. 1/2012.

S ohledem na dopravní význam, intenzitu provozu, vedení linek autobusové dopravy a další jsou místní komunikace rozděleny do tří pořadí důležitosti:

I. pořadí důležitosti - místní komunikace a chodníky k veřejným dopravním prostředkům, školám a zdravotnickým zařízením - jedná se o místní komunikace včetně chodníků v celkové délce 10 782,20 m, chodníky ul. Sokolovské a Chebské v celkové délce 1 406,00 m a schody u evangelického kostela v délce 296 m.

1. ul. Nerudova	2. ul. J. K. Tyla	3. ul. J. z Poděbrad	4 nám. SNP
5. ul. J. Žižky	6. nám. 5. května	7. ul. M. Gorkého	8. ul. M. Jana Husa
9. schody u Evangelického kostela	10. ul. Na Příkopech	11. ul. Dlouhá	12. ul. Palackého
13. ul. Okružní	14. cesty k lávce přes Ohří	15. ul. U Pivovaru	16. ul. Nádražní
17. ul. J. A. Komenského	18. ul. Mládeže	19. ul. Školní	20. ul. Zahradní
21. ul. Chebská chodníky	22. ul. Sokolovská chodníky		

II. pořadí důležitosti - místní komunikace a chodníky s menším provozem v celkové délce 7 040,30 m.

1b. ul. Svatopluka Čecha	2b. ul. J.Jiskry	3b. ul. Prokopa Holého	4b. Malá ulička
5b. ul. Zámečnická	6b. ul. P. Bezruč	7b. ul. K. Havlíčka Borovského	8b. ul. M. Tyrše - chodník
9b. ul. B. Němcové	10b. ul. Knoflíková	11b. ul. Havířská	12b. ul. Truhlářská
13b. Staré Náměstí	14b. ul. U Tavriny	15b. ul. Pobřežní	16b. ul. Hornická
17b. ul. Pochlovická - chodník	18b. ul. Pochlovická část	19b. ul. Na Hrázi	

III. pořadí důležitosti - místní komunikace - ostatní v celkové délce 16 419,40 m.

1c. ul. B. Smetany	2c. ul. V. Nováka	3c. ul. J. Suka	4c. ul. A. Dvořáka
5c. ul. Pod Hřbitovem	6c. ul. Slepá	7c. ul. Třebízského	8c. ul. A. Jiráka
9c. ul. Heydukova	10c. ul. Potoční	11c. ul. F. Křížika	12c. ul. Strmá
13c. ul. Zámecká	14c. Zlatá	15c. Liboc, Chotíkov	16c. Štědrá
17c. Kamenný Dvůr	18c. ul. Barvířská	19c. ul. E. A. Orlického	

Na zbylých úsecích místních komunikací, které mají malý dopravní význam, není zimní údržba zajišťována.

Zimní údržba místních komunikací je prováděna podle harmonogramu tak, aby byla zajištěna sjízdnost místních komunikací a schůdnost chodníků ve lhůtách:

- I. pořadí důležitosti - nejdéle do 4 hod.;
- II. pořadí důležitosti - nejdéle do 12 hod.;
- III. pořadí důležitosti - ihned po ošetření komunikací I. a II. pořadí, nejpozději však do 48 hodin;

Ve výjimečných případech vzniku kalamitních situací (za trvalého hustého sněžení, sněžení s větrem, mrznoucího deště apod.), kdy nelze ani s nasazením veškeré techniky a všech pracovníků zajistit sjízdnost a schůdnost všech místních komunikací dle harmonogramu, mohou být v míře časově nezbytně přednostně ošetřovány místní komunikace související se zajištěním zásobování, zdravotní péče, hromadné dopravy, požární ochrany apod.

parkovací místa

Na území města Kynšperk nad Ohří se uskutečňuje parkování a odstavování vozidel dle místních podmínek s využitím komunikačních profilů a na samostatných parkovištích. Mezi nejvýznamnější parkoviště lze zařadit: u nám. 5. května, u nám. Míru, u Penny, v ul. Sokolovské, v ul. K. H. Borovského, u sportovního areálu v ul. Školní, v ul. U Pivovaru, v ul. Krátká a u místního pivovaru. Dále potom u „Chateau Kynšperk“ (dříve Zámecký hotel - Kamenný Dvůr) v Kamenném Dvoře, u „Penzionu Zlatá“ na Zlaté, u věznice Kolová.

Na území části Kynšperk se nacházejí plochy řadových garáží, největší jsou na koncích ulic Školní a Jana Nerudy. Samostatné skupiny garáží do 10 ks jsou rozptýlené po celém území města.

4.9. Dopravní obslužnost

zapojení obcí do integrovaného systému dopravy

Město Kynšperk nad Ohří je zapojeno do integrovaného systému dopravy - provozovatelem spojů autobusové dopravy je společnost Autobusy Karlovy Vary, a.s., provozovatelem osobní železniční dopravy je společnost České dráhy, a.s.

počet spojů veřejné dopravy ve všedních dnech, o víkendu, do spádového sídla (aktualizace 1/2019)

Město Kynšperk nad Ohří leží na území Obce s rozšířenou působností Sokolov (ORP Sokolov) /bývalý okres Sokolov/ a spádovou obcí je tudíž město Sokolov. Jelikož město Kynšperk nad Ohří leží v blízkosti rychlostní komunikace ze Sokolova do Chebu (cca ve shodné vzdálenosti od obou sídel), je z hlediska dosažitelnosti důležité i město Cheb.

Autobusová doprava:

Kynšperk nad Ohří - Sokolov

všední dny	23 přímých spojů + 1 spoj přestup (Chlum Sv. Maří);
víkend	4 přímé spoje.

Kynšperk nad Ohří - Cheb

všední dny	7 přímých spojů;
víkend	3 pouze přes Sokolov.

Železniční doprava:

Kynšperk nad Ohří - Sokolov

všední dny	20 spojů;
víkend	16 spojů.

Kynšperk nad Ohří - Cheb

všední dny	20 spojů;
víkend	16 spojů.

kvalita spojení (dostatečná četnost spojů, přepravní doba, nutnost přestupů)

Jednotlivé části města Kynšperk nad Ohří jsou propojeny autobusovou dopravou následné četnosti:

Kynšperk nad Ohří - Pochlovice

všední dny	10 spojů
víkend	0 spojů

Pochlovice - Kynšperk nad Ohří

všední dny	10 spojů
víkend	0 spojů

Kynšperk nad Ohří - Pochlovice, dom. důch.

všední dny	8 spojů
víkend	0 spojů

Pochlovice, dom. důch. - Kynšperk nad Ohří

všední dny	9 spojů
víkend	0 spojů

Kynšperk nad Ohří - Pochlovice, škola

všední dny	1 spoj
víkend	0 spojů

Pochlovice, škola - Kynšperk nad Ohří

všední dny	1 spoj
víkend	0 spojů

Kynšperk nad Ohří - Kolová

všední dny	2 spoje
víkend	0 spojů

Kolová - Kynšperk nad Ohří

všední dny	2 spoje
víkend	0 spojů

Kynšperk nad Ohří - Chotíkov

všední dny	1 spoj
víkend	0 spojů

Chotíkov - Kynšperk nad Ohří

všední dny	1 spoj
víkend	0 spojů

Kynšperk nad Ohří - Kamenný Dvůr

všední dny 10 spojů

víkend 0 spojů

Kynšperk nad Ohří - Liboc

všední dny 1 spoj

víkend 0 spojů

Kynšperk nad Ohří - Zlatá

všední dny 2 spoje

víkend 0 spojů

Kynšperk nad Ohří - Zlatá, obec

všední dny 1 spoj

víkend 0 spojů

Kamenný Dvůr - Kynšperk nad Ohří

všední dny 10 spojů

víkend 0 spojů

Liboc - Kynšperk nad Ohří

všední dny 1 spoj

víkend 0 spojů

Zlatá - Kynšperk nad Ohří

všední dny 3 spoje

víkend 0 spojů

Zlatá,obec - Kynšperk nad Ohří

všední dny 0 spojů

víkend 0 spojů

Z výše uvedených přehledů četností spojů je patrné, že dostupnost spádového města Sokolov a sousedního města Cheb je ve všední dny a víkendy dostatečná i vzhledem k možnému využití železniční dopravy.

Horší situace je v četnosti spojů mezi jednotlivými částmi města, jak je uvedeno ve výše uvedených přehledech, kdy do některých částí města je i ve všedních dnech minimum spojů a o víkendech nejsou spoje žádné.

Přepravní doba se v průměru pohybuje do 30 min, mezi jednotlivými částmi města pak max. 10 min. Většinou se jedná o přímé spoje kromě víkendového spojení autobusové dopravy do města Cheb, kdy se jedná vždy o spojení přes město Sokolov.

5. Vybavenost obce

Rozsah občanského vybavení charakteru veřejné infrastruktury (školství, zdravotnictví, kultura, veřejná správa, ochrana obyvatelstva) je stabilizovaný a odpovídá potřebám města.

Zdravotnictví

Ve městě jsou k dispozici základní zdravotní služby

- praktický lékař
- dětský lékař
- stomatolog
- chirurgická ambulance
- lékárna

Dostupnost ostatních zdravotnických zařízení a záchranné služby je s ohledem na umístění města v blízkosti bývalých okresních měst (Sokolov a Cheb) velmi dobrá, dostupnost krajské nemocnice je do 40 min (35 km).

Sociální péče

Sociální péče v rámci města je poskytována zejména prostřednictvím odboru sociálního a správního Městského úřadu Kynšperk nad Ohří ve spolupráci s příspěvkovými organizacemi a veřejně prospěšnými společnostmi.

Ve městě působí

Sociální služby v Kynšperku nad Ohří, příspěvková organizace, která poskytuje celoroční pobytové služby, pomoc a podporu osobám v nepříznivé sociální situaci prostřednictvím sociálních služeb, se zaměřením na klienty, kteří se ocitli v situaci, kdy s přibývajícím věkem nebo následkem nemoci již nemohou nebo se neumí o sebe a svou domácnost postarat, nemohou využívat terénních sociálních služeb a rodina (případně osoba blízká) se o ně nemůže, nechce nebo neumí postarat.

V objektu, který sídlí v městské části Dolní Pochlovice, disponuje 87 lůžky.

Pomoc v nouzi, o. p. s., která v Kynšperku nad Ohří provozuje

„Dům na půli cesty“, kde poskytují službu osobám ve věku od 18 do 26 let, které po dosažení zletilosti opouštějí školská zařízení pro výkon ústavní nebo ochranné výchovy, popřípadě pro osoby z jiných zařízení pro péči o děti a mládež a pro osoby, které jsou propuštěny z výkonu trestu odnětí svobody nebo ochranné léčby a chtějí spolupracovat na zlepšení své životní situace. Službu mohou využívat i osoby se svými dětmi.

V objektu č. p. 494 v ulici Jana Nerudy disponuje společnost až 7 azylovými lůžky především pro matky s dětmi.

„Pečovatelskou službu“, která poskytuje sociální služby rodinám s dítětem/děťmi, seniorům a zdravotně postiženým občanům, kteří si nejsou schopni sami zabezpečit a uspokojit základní životní potřeby (zajištění stravy, úklid domácnosti, osobní hygienu, využívání veřejných služeb ve svém okolí), na které byli zvyklí.

5.1. Kultura a péče o památky, turismus

Turistická infrastruktura

Přes poměrně nízkou návštěvnost území turisty se ve městě nacházejí běžným způsobem značené turistické trasy Klubu českých turistů pro pěší turisty, stejně jako systém cyklistických tras či turistická informační centra.

Návštěvnost oblasti

Vzhledem k potenciálu řešeného území v oblasti turistiky, tzn. přírodní podmínky, historické památky, dostupnost oblasti z regionálních center atd., je návštěvnost území vyjma vodácký atraktivní lokality v Kynšperku nad Ohří poměrně nízká. Více navštěvované jsou některé konkrétní akce, jako je například Den řeky Ohře, Folková Ohře apod.

Kromě krátkodobých návštěvníků dojíždějí do města návštěvníci, kteří mají v oblasti objekty individuální rekreace (chaty, chalupy atp.). Příčiny jsou spatřovány jednak ve vzhledu obcí mikroregionu, což souvisí především s jejich průmyslovým charakterem, nedostatkem finančních prostředků na opravy kulturních památek, a jednak v nedostatečné nabídce služeb pro návštěvníky - především ubytování a další doplňkové služby.

Kulturní a historické památky

Díky své historii patří město mezi oblasti s vysokým počtem kulturních a historických památek jako jsou například:

Kynšperk nad Ohří - kostel Nanebevzetí Panny Marie, fara č. p. 198, barokní sochařské památky na náměstí Míru se sloupem Nejsvětější Trojice a kašnou sv. Floriána, židovský hřbitov, středověké hradiště, socha Immaculaty a Branka, Radnice a bývalý Panský dům č.p. 1. Trosky zaniklých osad, které byly vysídleny v 50. letech minulého století a které jsou navštěvovány původními německými obyvateli.

Kynšperk nad Ohří - Kamenný Dvůr - areál zámku v Kamenném dvoře, park, pohřební kaple.

Kynšperk nad Ohří

Kostel Nanebevzetí Panny Marie,

Ústředním bodem tehdy neopevněného města byl kostel Panny Marie. Vznikl zřejmě společně s městem a jeho mariánské zasvěcení mohlo ovlivnit zdejší působení cisterciáckých mnichů z kláštera ve Waldsassen. Jeho klášterní kostel má totiž stejné patrocinium. Dodnes dochovaná **fara** z 1. poloviny 18. století vytváří malebný kontrast vzhledem k chrámové stavbě. Roku 1878 byla přestavěna kynšperským stavitelem Kašparem Jägerem (1819-1897) v neogotickém slohu, budova však zůstala nadále v podstatě barokní. Z bývalé farní zahrady se stal městský park. U kostela se nachází kaple Olivetské hory a před farní budovou barokní socha Panny Marie Immaculaty z roku 1713.

Na severní straně **kostela Nanebevzetí Panny Marie** byla při rekonstrukci v roce 2005 po demontáži oltáře Ukřižování nalezena malba oltářní architektury s postavami světců sv. Víta a sv. Diviše Pařížského a ústředním obrazem s biblickými výjevy. Dle zjištěných informací lze konstatovat, že ústřední motiv na oltářním obraze znázorňuje zázrak, nebo přímluvu sv. Barbory.

Město pravidelně investuje do oprav stavby kostela a restaurování jednotlivých částí interiéru kostela (oltáře, sochy, křtitelnice, lavice apod.).

Barokní sochařské památky na náměstí Míru se sloupem Nejsvětější Trojice a kašnou sv. Floriána

Sloup Nejsvětější Trojice v Kynšperku nad Ohří byl roku 1700 vztyčen na náměstí jako přímluva, aby město bylo nadále uchráněno morových ran. Chebský sochař Vilém Felsner umístil svoji značně tradičně pojatou dvoustrannou plastiku Nejsvětější Trojice na sloup postavený na soklu a stupňovité základně. Kolem umístil do čtverce uspořádanou kamennou balustrádu se dvěma postranními sokly završenými sochami světců sv. Jana Nepomuckého a sv. Tadeáše, obě byly po r. 1946 zničeny.

Kašna sv. Floriána - žulová kašna má podobu osmiboké nádrže a na její severní stěně je vytesán záznam o opravě kašny v 2. polovině 19. století. Po velkém požáru, který dne 15. srpna 1706 zachvátil Kynšperk, byla na kašně vztyčena pískovcová socha sv. Floriána. Tato socha patrona všech hasičů měla pak Kynšperk nad Ohří ochránit před dalšími požáry.

Židovský hřbitov

Menší, ale značně stabilní složkou městského osídlení v Kynšperku nad Ohří bylo již v předhusitské době židovské etnikum. Nejstarší zprávy o jeho existenci jsou spojovány s velkým pogromem židovského obyvatelstva v Chebu v březnu roku 1350. Při rozptylu chebských židů, jež pogrom vyvolal, se část z nich údajně uchýlila také do Kynšperku nad Ohří, kde tak židovská komunita buď vznikla, nebo se již jako existující posílila. O jejím dalším vývoji chybějí až do třicetileté války písemné památky.

Ledacos by mohl o něm odhalit zřejmě jen řádný výzkum náhrobníků židovského hřbitova na Zámeckém vrchu.

V areálu hřbitova je nejlépe uchovaný úsek hradního valu se dvěma příkopy. V dolním příkopu a na valu se nachází 127 náhrobních kamenů, z nichž většina byla v letech 1987 - 1989 vztyčena zásluhou památkové sekce Klubu přátel Okresního muzea v Sokolově. Mladší část se nachází v horním příkopu a pokračuje k horní jižní ohradní kamenné zdi. Zde se nacházejí náhrobky většinou ze 2. poloviny 19. století a počátku století 20. Hřbitov byl za tzv. Křišťálové noci v listopadu 1938 poničen fašistickými fanatiky. Po roce 1949, kdy zde byl poslední pohřeb kynšperského akademického malíře a grafika Fritze Lederera (1878 - 1949), postupně zpustnul.

V roce 2006 byla ukončena rekonstrukce hřbitovní zdi, která probíhala v letech 2005 - 2006 za finanční spoluúčasti Karlovarského kraje a státního rozpočtu z prostředků Ministerstva pro místní rozvoj ČR. Dále byly zhotoveny a osazeny nové kované brány a pěšiny v areálu samotného hřbitova, který je nyní přístupný veřejnosti.

Zároveň v roce 2006 bylo za přispění EU - programu Phare zhotoveno odpočinkové místo před tímto hřbitovem. Součástí této stavby jsou také nové pěšiny, které tvoří přístup k židovskému hřbitovu z prostoru Zámeckého vrchu.

socha Immaculaty

Barokní socha Panny Marie Immaculaty z roku 1713 situovaná u severního průčelí fary.

Branka

Součástí nového kamenného městského opevnění, jehož linie sledovala průběh původní jednoduché hradby, se pravděpodobně až nyní staly řádné městské brány. Jižní hradební frontu otevřela dodnes zachovaná brána vedoucí směrem k Chebu a východním směrem vznikla v hradbě brána, která stála v místech, kde se dnes kříží Husova ulice s ulicí Maxima Gorkého. Při jejím ústí se za bránou nacházela Židovská ulice, ghetto, jež bylo již za středověkou hradební linií. Zbudovat kamennou hradbu kolem města získala městská obec až povolením císaře Ferdinanda I. v roce 1537. Městská branka v dnešní podobě pochází ze 16. století. Je to patrová stavba s mohutným průjezdem v přízemí. Boční hrázďená a roubená přístavba sloužila svého času jako židovská modlitebna. V sousedním přilehlém domě bydlela obchodnická rodina Ledererů, z níž pocházel sběratel lidového nábytku Karel Lederer a akademický malíř Fritz Lederer.

Její věžovitou podobu známe jen z kresby zachycující město od východu v době před rokem 1836, kdy byla patrně zbořena.

Dnes branku vlastní Nadace Evropské Comenium v Chebu, která v roce 2000 koupila jednu z nejstarších kynšperských památek pocházející ze 16. století. V roce 2018 se město pokusilo Branku získat do svého vlastnictví, však bez úspěchu.

Radnice a bývalý Panský dům č.p. 1.

V době, kdy značně poškozený kynšperský hrad již neskýtal podmínky pro pobyt panstva, se Metternichové rozhodli vystavět ve městě nový vrchnostenský objekt, který by sloužil jim i správě jejich zdejšího panství. Barokní patrová stavba byla postavena jako **městská radnice** v roce 1586 jako renesanční stavba. Neznáme však její původní podobu. Současná podoba radnice pochází až z doby po přestavbě v raném baroku v druhé polovině 17. století. Dodnes na ní zachovaný metternišský erb vydává svědectví o jejích stavebnících. Dům však tehdy ještě nesloužil jako radnice, ale jako panské sídlo majitelů v Kynšperku. Proto se v dějinách užívá dvojí název pro tuto **památku** - městská radnice a panský dům. Od roku 1836 se dům stal opět radnicí a tomuto účelu sloužil až do poloviny 20. století.

Město získalo finanční prostředky z Ministerstva pro místní rozvoj na opravu a rekonstrukci budovy čp. 1 na náměstí Míru, původně panského domu, tedy radnice, kde dlouhá léta byly kanceláře lesní společnosti a po roce 1990 i jisté soukromé firmy. Vzhledem k neutěšenému stavebnímu stavu byl několik let tento objekt neužívaný. Slavnostní předání rekonstruovaného objektu Panský dům, čp.1 se konalo 28. dubna 2005.

Zámek Kamenný Dvůr je nově zrekonstruovaný pozdně barokní zámek v osadě Kamenný Dvůr v katastru města **Kynšperk nad Ohří**. Jedná se o trojkřídlou patrovou stavbu postavenou koncem 18. století městem **Kynšperk nad Ohří** na místě zbořené tvrze. Ta patřila rodu Leuchtenberků a je poprvé zmiňována ve 14. století. V zámeckých zahradách se nachází také malá kaple. V současné době slouží jako ubytovací zařízení – hotel s wellness.

Kultura

Kultura je ve městě Kynšperk nad Ohří zabezpečována zejména příspěvkovou organizací města, Městským kulturním střediskem v Kynšperku nad Ohří.

Městské kulturní středisko (MKS) vzniklo jako příspěvková organizace města 1.1.1979 z bývalé osvětové besedy. V té době se staralo o kroužky zájmové činnosti - amatérské fotografie a dvě místní kapely. Mělo k dispozici výstavní síň v těsném sousedství restaurace Koruna, řídilo provoz kina v Sokolovské ulici a pod jeho správu spadal také historický objekt Městská Branka.

V roce 1984 byl zkolaudován nový objekt na náměstí SNP, který sdružoval restauraci a kino. Budovu dostalo do užívání MKS, a tak se mohly kulturní akce konat ne sice v bezchybném, ale již mnohem důstojnějším prostředí, než byl dosud užívaný sál restaurace Koruna.

Po roce 1989 sice zanikly kroužky, výstavní síň začala sloužit jiným účelům a také Městská Branka změnila majitele, avšak MKS se začalo kromě své hlavní, tj. kulturní činnosti, zabývat také vedlejšími aktivitami: kopírovacími pracemi pro veřejnost, půjčováním videokazet, propagačními pracemi na zakázku. Od roku 1997 dostalo MKS pod svou správu městskou knihovnu a ve stejném roce začalo v provizorních prostorách vybudovaných v hale kina fungovat turistické infocentrum. V roce 2005 se infocentrum mohlo přestěhovat do nově zrekonstruovaných prostor v přízemí Panského domu, kde se nachází také nová výstavní síň Panský dům.

Objekt kina je v neuspokojivém technickém stavu, v letech 2017 a 2018 došlo k částečné rekonstrukci kina a skleněné fasády, podle níž se objektu s kinem říká „Skleník“.

V roce 2014 se město stalo vlastníkem objektu bývalé Střední živnostenské školy, záměrem města je do toho objektu přemístit knihovnu a zbudovat nový společenský sál, čímž dojde k zlepšení služeb poskytovaných MKS.

5.2. Sport a tělovýchova

Velkoplošná zábavní centra se v Kynšperku nad Ohří nenacházejí.

V Kynšperku nad Ohří se nacházejí dvě veřejná městská sportoviště, která jsou přístupná pro všechny zájemce z řad občanů, ale i turistů a návštěvníků města.

Sportovní areál – ulice Školní – k dispozici je velká travnatá plocha, jejíž součástí je dětské hřiště, in-line dráha 440 metrů s asfaltovým povrchem, skatepark, bikrosová trať, 3 antukové kurty na volejbal případně nohejbal, či jiné sporty, které se dají na tomto typu hřišť provozovat, 2 beachvolejbalové kurty, hřiště 20 krát 40 metrů s umělým trávníkem, zejména na malou kopanou s možností využití umělého osvětlení.

Sportovní areál - ulice Jana A. Komenského – k dispozici je atletická dráha (tartan), doskočiště na skok do dálky, prostor na vrh koulí, multifunkční hřiště s tartanovým povrchem, velikosti 18x31 metrů s možností provozovat tenis, volejbal, nohejbal, streetbal, házenou, malou kopanou.

V jednotlivých městských částech jsou k dispozici dětská hřiště

DĚTSKÉ HŘIŠTĚ ul. U Pivovaru, Kynšperk nad Ohří, na pozemku parc. č. 1195/20 k.ú. Kynšperk nad Ohří

Popis	Tráva	Zpevněné plochy	Dopadové plochy
jedná se o neoplocené sportoviště a hřiště, které je součástí uvedeného pozemku	Sekání probíhá v rámci údržby města	Sportoviště - 325 m ²	Dětské hřiště - 26 m ²

DĚTSKÉ HŘIŠTĚ, ul. U Pivovaru (nové), Kynšperk nad Ohří, na pozemku parc. č. 1195/20 k.ú. Kynšperk nad Ohří

Popis	Tráva	Zpevněné plochy	Dopadové plochy
oplocené hřiště 300 m ²	200 m ²	0	100 m ²

DĚTSKÉ HŘIŠTĚ, ul. J. K. Tyla, Kynšperk nad Ohří, na pozemku parc. č. 289 k.ú. Kynšperk nad Ohří

Popis	Tráva	Zpevněné plochy	Dopadové plochy
jedná se o neoplocené hřiště, které je součástí uvedeného pozemku	Sekání probíhá v rámci údržby města	0	64 m ²

DĚTSKÉ HŘIŠTĚ, ul. Chebská - u hřbitova - Penny, Kynšperk nad Ohří, na pozemku parc. č. 191/1 k.ú. Kynšperk nad Ohří

Popis	Tráva	Zpevněné plochy	Dopadové plochy
oplocené hřiště - 1 493 m ²	1 853 m ²	53 m ²	215 m ²
sportoviště - 1 093 m ²		465 m ²	0

DĚTSKÉ HŘIŠTĚ, ul. J. Jiskry, Kynšperk nad Ohří, na pozemku parc. č. 1276/1 k.ú. Kynšperk nad Ohří

Popis	Tráva	Zpevněné plochy	Dopadové plochy
jedná se o neoplocené dětské hřiště - zčásti již zaniklé	Sekání probíhá v rámci údržby města	0	87 m ²

DĚTSKÉ HŘIŠTĚ, nám. SNP - horní (u MKS), Kynšperk nad Ohří, na pozemku parc. č. 166/1 k.ú. Kynšperk nad Ohří

Popis	Tráva	Zpevněné plochy	Dopadové plochy
jedná se o neoplocené hřiště, které je součástí uvedeného pozemku - zpevněné komunikace	0	0	79 m ²

DĚTSKÉ HŘIŠTĚ, nám. SNP - dolní, Kynšperk nad Ohří, na pozemku parc. č. 162/1.ú. Kynšperk nad Ohří

Popis	Tráva	Zpevněné plochy	Dopadové plochy
jedná se o neoplocené hřiště, které je součástí uvedeného pozemku - zpevněné komunikace	0	0	50 m ²

DĚTSKÉ HŘIŠTĚ Na Hrázi, Kynšperk nad Ohří, na pozemku parc. č. 1363/1 k.ú. Kynšperk nad Ohří

Popis	Tráva	Zpevněné plochy	Dopadové plochy
oplocené hřiště - 760 m ²	1 460 m ²	0	130 m ²
neoplocené sportoviště /travnatá plocha/ - 830 m ²		0	0

DĚTSKÉ HŘIŠTĚ U rybníka, Kynšperk nad Ohří, na pozemku parc. č. 1217/1 k.ú. Kynšperk nad Ohří

Popis	Tráva	Zpevněné plochy	Dopadové plochy
neoplocené hřiště u naučné stezky - lesní pozemek	0	0	150 m ²

DĚTSKÉ HŘIŠTĚ ul. Bezručova, na pozemku parc. č. 1298/1 k.ú. Kynšperk nad Ohří

Popis	Tráva	Zpevněné plochy	Dopadové plochy
jedná se o neoplocené sportoviště a hřiště, které je součástí uvedeného pozemku	Sekání probíhá v rámci údržby města	0	66 m ²

SPORTOVIŠTĚ + DĚTSKÉ HŘIŠTĚ Liboc, na pozemku parc. č. 79/1, 80/1 k.ú. Liboc u Kynšperka nad Ohří

Popis	Tráva	Zpevněné plochy	Dopadové plochy
jedná se o neoplocené sportoviště a hřiště, které je součástí uvedených pozemků - 3 000 m ²	2 745 m ²	180 m ² - hřiště na míčové hry	75 m ²

Ve městě působí zájmové sdružení - TJ Slavoj Kynšperk, z.s. . Tělovýchovná jednota navazuje na dlouholetou tradici sportu v Kynšperku nad Ohří. Počet evidovaných sportovců se pohybuje okolo 300.

Hlavním cílem fungování této organizace je zvyšování počtu aktivně sportujících dětí. Tento cíl se daří plnit a každoročně noví členové v kategorii mládeže přibývají. Zejména u oddílů stolního tenisu a fotbalu.

Všechny oddíly hrají soutěže na různých regionálních úrovních od okresních po krajské přebory. Odchovanci TJ Slavoj Kynšperk, z.s. jsou zastoupeni v klubech, které hrají vyšší soutěže. Organizace umožňuje sportování členům všech věkových kategorií od dětí předškolního věku po členy důchodového věku.

Organizace vlastní několik sportovišť – sportovní halu, fotbalové hřiště a tenisové kurty a ubytovnu, která je součástí areálu se sportovní halou.

6. Školství

Demografická a sociálně ekonomická situace města Kynšperk nad Ohří není úplně příznivá. Chybí zde pracovní příležitosti, za kterými obyvatelé musí dojíždět a často společně s nimi dojíždějí i děti, které pak navštěvují vzdělávací zařízení ve větších městech. Dále zde není žádná škola typu gymnázia ani jazykové nebo sportovní školy, tím pádem nadaní žáci odcházejí do škol v okresních městech.

6.1. Předškolní vzdělávání

Město Kynšperk nad Ohří je zřizovatelem dvou příspěvkových organizací pro poskytování předškolního vzdělávání. Mateřské školy „U Pivovaru“ s kapacitou 70 dětí ve třech třídách a Mateřské školy „Zahradní“ s kapacitou 75 dětí ve třech třídách. Kapacita mateřských škol v našem městě tedy může poskytnout předškolní vzdělávání pro 145 dětí.

Mateřská škola Kynšperk, Zahradní 385, příspěvková organizace

Identifikační údaje školy:

Zřizovatel	Město Kynšperk nad Ohří
Právní forma	příspěvková organizace
Název	Mateřská škola Kynšperk, Zahradní 385, příspěvková organizace
Sídlo	Zahradní 385/3, 357 51 Kynšperk nad Ohří
IČO	63531054

Škola je zařazena v rejstříku škol a školských zařízení. Kapacita školy je 75 dětí.

MŠ v Zahradní ulici byla postavena jako trojtřídní mateřská škola ETI Tisová v roce 1962.

V přízemí je třída, šatny, přípravná jídel, sborovna, ředitelna, sociální zařízení pro zaměstnance. V prvním poschodí jsou 2 třídy a přípravná jídel. V suterénu budovy je kuchyň a technické zázemí školy, archiv, kancelář účetní.

Součástí všech tříd je herna, prostor k odpočívání, kabinet na pomůcky, sociální zařízení pro děti. Na zahradě jsou vzrostlé stromy, které v letním období poskytují dětem přirozený stín. Budova MŠ se nachází v okrajové části našeho města nedaleko sportovní haly a sportovního areálu, lesa a polí.

Škola spolupracuje se zřizovatelem, kterým je město Kynšperk nad Ohří, dále se ZŠ, MKS, dětskou lékařkou, hasiči, ZUŠ, logopedkou, Pedagog. psych. poradnou v Sokolově a dalšími institucemi.

Mateřská škola Kynšperk nad Ohří, U Pivovaru 367, okres Sokolov

Zřizovatel	Město Kynšperk nad Ohří
Právní forma	příspěvková organizace
Název	Mateřská škola Kynšperk nad Ohří, U Pivovaru 367, okres Sokolov, příspěvková organizace
Sídlo	U Pivovaru 367/3, 357 51 Kynšperk nad Ohří
IČO	49766961

Škola je zařazena v rejstříku škol a školských zařízení. Kapacita školy je 70 dětí.

Budova byla postavena jako typizovaná, její předností je prostornost, dostatek světla v interiérech a vhodné začlenění do přírody, což dětem umožňuje svou blízkostí v co největší míře seznamovat se a porozumět přírodnímu prostředí.

6.2. Základní vzdělávání

Základní škola Kynšperk nad Ohří, okres Sokolov, příspěvková organizace.

Identifikační údaje školy:

Zřizovatel	Město Kynšperk nad Ohří
Právní forma	příspěvková organizace
Název	Základní škola Kynšperk nad Ohří, okres Sokolov, příspěvková organizace
Sídlo	Jana A. Komenského 540 357 51 Kynšperk nad Ohří
IČO	69978883

Škola je zařazena v rejstříku škol a školských zařízení. Škola je úplná. K 30. září 2017 měla škola celkem 460 žáků, během roku se počet snížil o 2 žáky. Přípravnou třídu k 30. září 2017 navštěvovalo 13 dětí, během roku se počet dětí zvýšil o dvě. Ve škole byla zřízena jedna třída pro žáky se speciálními vzdělávacími potřebami, v níž se vzdělávalo 11 žáků. Individuální integrace probíhala v běžných třídách u 64 žáků.

Jedná se o školu s devíti postupnými ročníky. První stupeň 1. - 5. ročník, druhý stupeň 6. - 9. ročník. Škola se zaměřuje na práci se žáky se speciálními vzdělávacími potřebami.

Ve škole pracuje úplné školní poradenské pracoviště.

Škola je umístěna v centru města, tvoří ji tři budovy (budova I. stupně, pavilony A a B) a dále budova tělocvičny, budova školní jídelny a budova DDM.

Spádovost školy:

Kynšperk nad Ohří, Dolní Pochlovice, Dvorečky, Chotíkov, Kamenný Dvůr, Liboc, Štědrá a Zlatá.

Počet žáků a umístění tříd:

Počet žáků	452	
Počet tříd	na I. stupni	12
	Na II. stupni	8
Počet oddělení školní družiny	3	

Vzdělávací program:

Školní vzdělávací program *Poznáváme sebe a svět*

Co škola nabízí:

- úplné školní poradenské pracoviště
- od 8. ročníku volitelný předmět *Základy finanční gramotnosti*
- výuku výpočetní techniky (informatiky)
- velká pozornost je věnována žákům se speciálními vzdělávacími potřebami
- vytvářejí se podmínky pro vzdělávání nadaných žáků
- Dům dětí a mládeže nabízí široké spektrum zájmových kroužků pro volnočasové aktivity žáků

Základní umělecká škola Kynšperk nad Ohří, okres Sokolov, příspěvková organizace

Identifikační údaje školy:

Zřizovatel	Město Kynšperk nad Ohří
Právní forma	příspěvková organizace
Název	Základní umělecká škola Kynšperk nad Ohří, okres Sokolov, příspěvková organizace
Sídlo	Sokolovská 511, 357 51 Kynšperk nad Ohří
IČO	709 97 284

Škola je zařazena v rejstříku škol a školských zařízení. Kapacita školy dle zařazení do sítě škol je 450 žáků.

Základní umělecká škola Kynšperk nad Ohří vznikla v roce 1964. Působí jako příspěvková organizace s právní subjektivitou a jejím zřizovatelem je Město Kynšperk nad Ohří.

Posláním školy je poskytovat odbornou výuku v oboru hudebním, tanečním, výtvarném a literárně dramatickém. Vzdělávání je zaměřeno na rozvíjení talentu s cílem připravit žáky k cílevědomému rozvíjení dispozic. Zvláště nadané žáky připravujeme k dalšímu vzdělávání a jejich profesionálnímu uměleckému uplatnění.

Počet žáků	311	
Počet žáků v jednotlivých oborech	hudební	145
	Literárně dramatický	81
	Výtvarný	85

Co škola nabízí

Vzdělávací koncepce se řídí vyhláškou MŠMT ČR č. 71/2005 o základních uměleckých školách. U všech žáků je prováděna diferenciací studijních plánů. Je přihlíženo k jejich talentu, schopnostem a dalšímu využití získaných dovedností.

Hudební obor

Obor je realizován formou individuální i kolektivní výuky. V oblasti Hudební interpretace a tvorba si žák osvojuje hru na nástroj, zpěv, popř. hudební kompoziční techniku - skladbu. Získává elementární hudební návyky a dovednosti, které rozvíjí nejen jako sólista, ale i jako spoluhráč nebo sborista ve vybrané formě skupinové výuky. V oblasti Recepce a reflexe hudby, realizované na naší škole v předmětu hudební nauka, se žák učí orientovat ve světě hudby a prostřednictvím aktivního poslechu s propojením hudební teorie může poučeněji interpretovat hudební dílo a hlouběji tak prožívat hudbu nejen jako interpret, ale také jako posluchač.

V současné době jsou na škole otevřeny tyto obory: Hra na klávesové nástroje (klavír, EKN), Hra na dechové nástroje (zobcová flétna, příčná flétna, klarinet, saxofon, lesní roh, trubka), Hra na akordeon, Hra na bicí nástroje, Hra na strunné nástroje (akustická, elektrická a basová kytara), Hra na smyčcové nástroje (kontrabas), Sólový zpěv a Sborový zpěv.

Výtvarný obor

Obor je realizován na škole formou kolektivní výuky v oblasti Výtvarná tvorba. V této oblasti je zahrnuta plošná tvorba (kresba, malba, grafika, koláže), prostorová tvorba (základy práce s různými materiály), akční tvorba a základy práce s novými technikami (malování na textil, drátkování, batikování, pečení a zdobení perníčků). Žák si osvojuje různé výtvarné techniky, základní postupy a dovednosti. Získává vztah k materiálům a nástrojům. Ve výtvarném oboru je rozvíjeno vnímání, myšlení, vyjadřování, představivost, estetické cítění a tvořivost každého jedince. Svůj potenciál může dále rozvíjet ve studijním zaměření Kreativní tvorba, kde se do větší hloubky seznamuje s rozmanitými materiály a technikami.

Literárně dramatický obor

Obor je realizován na škole formou skupinové výuky. Zde jsou žáci vedeni k celistvému, přirozenému a osobitému projevu v mluvních a pohybových dovednostech. Od spontánního dětského dramatického projevu je směřujeme k přirozenému, osobitému a přitom kultivovanému vyjadřování se v sociální i umělecké komunikaci.

Taneční obor

Činnost tanečního oboru je v současné době pozastavena, a to z důvodu nedostatečných prostor nutných pro tuto výuku.

6.3. Střední vzdělávání

Střední škola živnostenská Sokolov, příspěvková organizace

Ve druhé polovině 19. století existovala v Kynšperku nad Ohří silnější skupina truhlářských výrobců, kteří měli zájem o další technické a umělecké zvýšení úrovně oboru a zároveň sílila také potřeba po zřízení speciálně zaměřené odborné školy. S tímto požadavkem souhlasily i orgány státní samosprávy a místní samosprávy. A tak z popudu okresního hejtmána Filipa Hacklera a starosty Kynšperka nad Ohří Friedricha Lenka vznikla v roce 1873 odborná škola pro umělecké truhlářství v Kynšperku nad Ohří. Město poskytlo škole pro výuku dům č. p. 94 na Zámeckém vrchu. Prostory však nebyly vhodné, a proto se město rozhodlo zažádat o státní příspěvek na výstavbu nové školní budovy. Dne 18. 9. 1933 se začalo vyučovat v nových, světlých a prostorných učebnách ve Školní ulici č. p. 764. Při škole vznikl i žákovský domov.

V rámci optimálního využití budov a z důvodu lepší dostupnosti pro žáky byla od 1. 9. 2013 teoretická výuka ze školní budovy v Kynšperku nad Ohří převedena do školních budov v Sokolově a školní budova v Kynšperku nad Ohří byla prodána městu.

V Kynšperku nad Ohří již funguje jen odloučené pracoviště odborných výcviků (truhláři, číšníci, servírky a kuchaři).

Město Kynšperk nad Ohří má záměr změnit využití objektu č. p. 764 v ul. Školní na pro potřeby Městského kulturního střediska, městské knihovny, mateřské (komunitní) centru a pro Základní uměleckou školu.

7. Správa obce

7.1. Obecní úřad a kompetence obce

Městský úřad Kynšperk nad Ohří je pověřeným obecním úřadem.

Správní obvod, ve kterém městský úřad vykonává svou působnost podle ust. § 64 zákona o obcích, je vymezen dle ust. § 3 vyhlášky MV č. 388/2002 Sb. územím obcí: Kaceřov, Kynšperk nad Ohří, Libavské Údolí, Šabina.

Správní obvod matričního úřadu je vymezen dle vyhlášky MV č. 207/2001 Sb. územím obcí: Dasnice, Kaceřov, Kynšperk nad Ohří, Libavské Údolí, Šabina.

Celkový počet zaměstnanců obce v městském úřadu je stanoven v souladu s ust. § 102 odst. 2 písm. j) zákona o obcích usnesením rady města.

Městský úřad tvoří volení funkcionáři, tj. starosta a místostarosta a pracovníci městského úřadu, tj. tajemník, vedoucí odborů a pracovníci jednotlivých odborů.

Městský úřad se člení do čtyř odborů a jednoho oddělení:

- oddělení kanceláře starosty (KST)
- správní a sociální odbor (zkratka SSO)
- odbor výstavby, územního plánování a dopravy (OVÚPD)
- majetkový odbor (MO)
- finanční odbor (FO)

Město Kynšperk nad Ohří je zřizovatelem pěti příspěvkových organizací

- Mateřská škola Kynšperk, Zahradní 385, příspěvková organizace
- Mateřská škola Kynšperk nad Ohří, U Pivovaru 367, okres Sokolov
- Základní škola Kynšperk nad Ohří, okres Sokolov, příspěvková organizace.
- Základní umělecká škola Kynšperk nad Ohří, okres Sokolov, příspěvková organizace
- Městské kulturní středisko v Kynšperku nad Ohří, příspěvková organizace

Dne 01.07.1999 založilo město obchodní společnost se 100% podílem - Správa majetku Kynšperk nad Ohří spol. s r.o., jejímž úkolem je zejména zabezpečení správy nemovitostí ve vlastnictví města, údržba města a podnikatelské aktivity např. v teplárenství a stavebnictví.

Město Kynšperk dále vlastní podíl o velikosti 60352/1102047 ve společnosti Sokolovská vodárenská s.r.o.

Obec je členem několika svazků:

VSMOS Sokolov
MAS Sokolovsko
Sdružení – vlastníků lesů

Zastupitelstvo obce má 17 členů a je zřízena rada, která má 5 členů.

Zastupitelstvo města zřídilo finanční a kontrolní výbor.

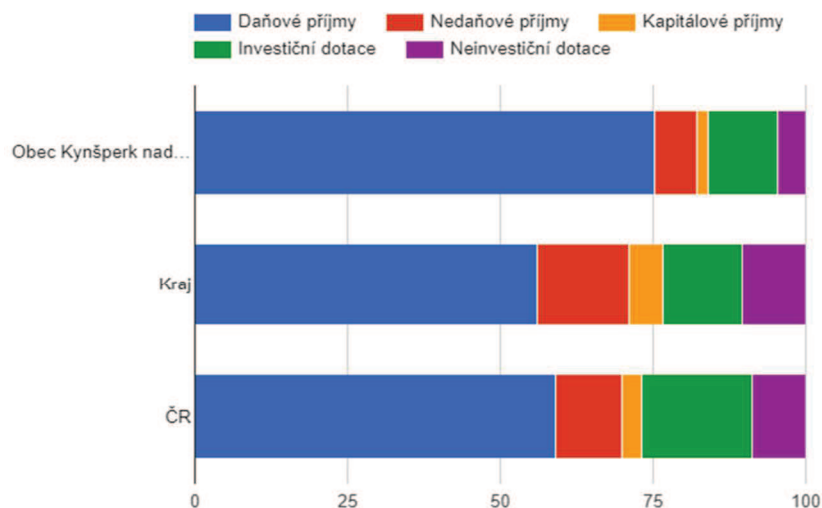
7.2. Hospodaření města

Vývoj rozpočtového hospodaření obce Kynšperk nad Ohří v letech 2009 - 2016 (v tis. Kč)

	2009	2010	2011	2012	2013	2014	2015	2016
Daňové příjmy	38 813	39 450	40 196	40 666	52 433	56 085	57 510	61 213
Nedaňové příjmy	3 625	4 367	4 902	3 910	4 553	5 271	4 509	4 532
Kapitálové příjmy	2 502	2 173	1 390	503	280	520	567	1 878
Neinvestiční přijaté dotace	8 129	12 222	10 758	6 879	5 871	4 460	4 766	4 456
Investiční přijaté dotace	630	150	547	1 840	2 968	4 075	14 014	97
Příjmy	53 699	58 362	57 793	53 798	66 106	70 411	81 365	72 176
Běžné výdaje	53 224	52 474	53 713	51 554	51 800	50 763	53 265	54 297
Kapitálové výdaje	7 494	11 531	2 656	6 851	7 413	11 230	20 112	11 248
Výdaje celkem	60 718	64 005	56 370	58 405	59 213	61 993	73 377	65 545
Saldo příjmů a výdajů	-7 018	-5 642	1 424	-4 608	6 893	8 418	7 988	6 631
Podíl kapitálových výdajů	12,34%	18,02%	4,71%	11,73%	12,52%	18,11%	27,41%	17,16%
Podíl běžných výdajů na celkových příjmech	99,11%	89,91%	92,94%	95,83%	78,36%	72,10%	65,46%	75,23%

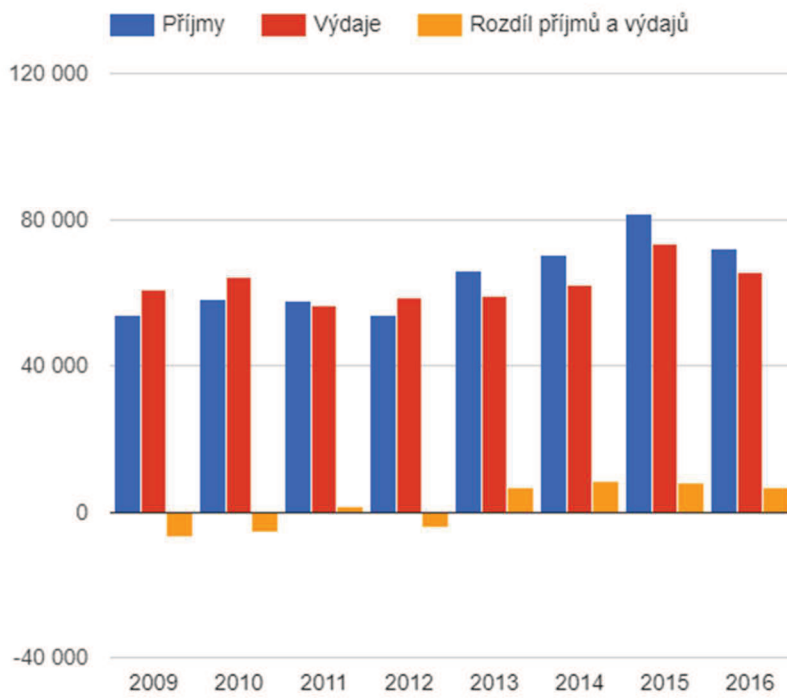
Zdroj: ČSÚ

Srovnání struktury rozpočtových příjmů v období 2009 - 2016



Zdroj: ČSÚ

Vývoj rozpočtového hospodaření v obci Kynšperk nad Ohří v letech 2009 - 2016 (v tis. Kč)



Zdroj: ČSÚ

A. 2 Východiska pro návrhovou část

SWOT analýza

	POMOCNÉ (k dosažení cíle)	ŠKODLIVÉ (k dosažení cíle)
VNITŘNÍ (atributy organizace)	STRENGTHS (silné stránky) <ul style="list-style-type: none"> Poloha - Výhodná poloha města mezi dvěma bývalými okresními městy, dobrá dostupnost krajského města Karlovy Vary a hranic s Německem, připojením na evropskou silnici E48 1. třídy, která začíná v německém Schweinfurtu a končí v České republice v Praze = výhodná poloha vůči příslušným správním centrům a jejich snadná dostupnost Životní prostředí - zachovalá příroda bez velkých znečištění z průmyslu Velké procento ekonomicky aktivního obyvatelstva Síť silnic II. a III. tříd a dostatečná síť místních komunikací Kvalitní životní prostředí v celém území obce Mateřské školy, základní škola a ZUŠ přímo v obci Ordinace praktického lékaře pro dospělé, děti, stomatolog Sousedství s územím CHKO Slavkovský les s množstvím přírodních zajímavostí a památek 	WEAKNESSES (slabé stránky) <ul style="list-style-type: none"> Nízká úroveň vzdělání obyvatel - malé uplatnění vzdělaných lidí v místě i v kraji Absence významného zaměstnavatele v obci jsou převážně drobní podnikatelé Malý počet potenciálních zákazníků (služby, obchod) obyvatel a návštěvníků obce Zhoršující se občanská vybavenost, zanedbaný vzhled v části venkovských sídel Stav silnic II. a III. tříd, místních i účelových komunikací nutně opravy Nedostatečné odkanalizování městských částí Stárnutí obyvatelstva Stav sportovišť a dětských hřišť ve všech městských částech Nedostatek ploch pro rozvoj průmyslu - průmyslové zóny Objekty (stavby) v havarijním stavu Špatný stav hřbitova Nedostatečná bezpečnost chodců a cyklistů na hlavní komunikaci v ulicích Sokolovská a Chebská Nedostatek parkovacích míst Nevyhovující navigační systém Vyšší majetková kriminalita
VNĚJŠÍ (atributy prostředí)	OPPORTUNITIES (příležitosti) <ul style="list-style-type: none"> Dotační tituly - využívání dostupných dotačních titulů pro financování rozvoje obce Rozvoj cestovního ruchu a turistiky Důraz na zdravé a příjemné životní prostředí v obci Změna ve způsobu využití některých objektů Zlepšení vzhledu a fungování obce opravou komunikací = s opravenými komunikacemi se budou obyvatelé cítit v obci lépe Výstavba a zkvalitnění technické infrastruktury vodovody a kanalizace - výstavbou v menších sídelních jednotkách dojde k ztraktivnější těchto sídel Organizování společenských, sportovních a kulturních akcí 	THREATS (hrozby) <ul style="list-style-type: none"> Nevyhovující dotační tituly Nedostatek finančních prostředků Úbytek obyvatelstva zejména dětí a mladých Nepřipravenost na možnost získání prostředků z dotačních titulů

zdroj:www.soukup.cz

B. NÁVRHOVÁ ČÁST

1. Vize

Při úvahách o investičních záměrech vycházejí zastupitelé města kromě jednoznačných priorit z územních plánů a studií, programů obnovy zejména pak s ohledem na předpokládané možnosti zajištění nutných investičních prostředků. Tyto záměry jsou zahrnuty do části „C“ tohoto dokumentu s názvem „Seznam konkrétních projektů“.

Město Kynšperk nad Ohří má v různých fázích přípravy zpracovány investiční záměry vedoucí zejména k dostavbě či rekonstrukci technické a dopravní infrastruktury, opravám historických památek, výstavbě a obnově sportovních zařízení, školských a vzdělávacích zařízení, městské zeleně a opravám nemovitostí ve vlastnictví obcí a mnoha dalších.

2. Cíle

Hlavní strategické cíle

„Zlepšení dopravní infrastruktury“

„Technická infrastruktura (kanalizace, vodovody, veřejné osvětlení)“

„Opravy budov majetku obce“

„Demolice dlouhodobě nevyužívaných staveb ohrožujících havarijním stavem své okolí“

„Občanská vybavenost a služby“

Specifické cíle

- Vytváření prostředí vhodného pro udržení středního a malého podnikání, pro vstup investorů a s tím související vytváření nových pracovních příležitostí
- Výstavba, dostavba a postupné zkvalitnění dopravní a technické infrastruktury
- Pasportizace komunikací, zlepšení a zvýšení efektivity oprav a rekonstrukcí
- Údržba, rekonstrukce a modernizace pozemních komunikací včetně cest, turistických tras a cyklotras ve vlastnictví obcí
- Výstavba, rekonstrukce a modernizace vodovodních a kanalizačních řadů a sítí včetně ČOV, plynofikace, dostavba rozvodů VN včetně rozšíření veřejného osvětlení.
- Systematický a flexibilní rozvoj informačních a telekomunikačních sítí.
- Příprava vhodných pozemků pro individuální bytovou výstavbu
- Rekonstrukce a modernizace obecního bytového fondu

- Rozvoj sociálních programů a služeb, vzdělávání znevýhodněných skupin obyvatel za spolupráce Mikroregionu, Ministerstva práce a sociálních věcí ČR (MPSV ČR), Ministerstva školství, mládeže a tělovýchovy ČR (MŠMT ČR), Strukturálních fondů EU
- Zabezpečení kulturních, sportovních apod. potřeb obyvatelstva, vybudování turisticky atraktivních zón aktivního trávení volného času
- Tvorba zdravého životního prostředí, zavádění preventivních opatření a technologií šetrných k životnímu prostředí
- Zabezpečení dodržování předpisů platných pro problematiku ochrany životního prostředí na území mikroregionu, revitalizace a ochrana krajiny.
- Zhodnocení stavu veřejné zeleně a hospodaření s veřejnou zelení v městských částech
- Plánovaná záchrana, obnova a údržba kulturních a přírodních památek na území města

C. SEZNAM KONKRÉTNÍCH PROJEKTŮ

Rozvojový dokument Města Kynšperk nad Ohří
C . Seznam konkrétních projektů

	Název projektu	popis projektu	předpokládané náklady v tis. Kč	období realizace	výchozí stav
1	Rekonstrukce MK P. Holého	MK je nově řešena jako obytná zóna s jednosměrným vedením automobilové dopravy a obousměrným pro pěší, funkční podskupina D1 – obytná zóna. Vyhrazená parkovací místa jsou navržena v druhé části obytné zóny před bytovým domem, kde je vpravo navrženo 13 šikmých parkovacích stání ve dvou zálevech	4 000,00 Kč	2019-2020	Projektová dokumentace
2	Rekonstrukce MK ul. J. Žižky a VO	rekonstrukce a opravy komunikace v ulici Jana Žižky v Kynšperk nad Ohří. Stavební úpravy budou spočívat v provedení rekonstrukce stávajících povrchu komunikace a chodníku v ulici Jana Žižky včetně nových obrub. Dále bude provedeno zrušení stávajícího chodníku na jedné straně ulice a úprava stávajícího šířkového řešení komunikace, včetně zbyvajících chodníku na straně druhé. Včetně opravy VO	3 000,00 Kč	2019-2020	Projektová dokumentace
3	Oprava MK B. Němcové I. etapa	Stavební úpravy budou spočívat v odstranění stávajících vrstev zpevněných ploch komunikace v ulici Boženy Němcové a K. Havlíčka Borovského a pokládky celého nového vozovkového souvrství. U úprav zpevněných ploch v obou ulicích bude ponechána stávající niveleta komunikací, podélný a příčný spád, a šířkové řešení. Nove bude provedena dvojice žulových linek v místech, kde je stávající komunikace vedena podél stávajících podezdívek oplocení	3 800,00 Kč	2019-2020	Projektová dokumentace
4	Zabezpečení betonového mostního pilíře dřevěné lávky	zabezpečení mostního pilíře dřevěné lávky	500,00 Kč	2019-2020	záměr
5	Výhybna Dolní Pochlovice	vybudování nové výhybny na opravované MK u objektu Sociálními službami Kynšperku nad ohří , po.	100,00 Kč	2019-2020	Projektová dokumentace
6	VO Dolní Pochlovice a Liboc	veřejné osvětlení od objektu Sociálních služeb k železničnímu přejezdu v Liboci ve spolupráci s Sociálními službami Kynšperku nad ohří , po.	1 000,00 Kč	2019-2022	Projektová dokumentace
7	Demolice Dlouhá č.p.175	demolice objektu v Dlouhé ulici č. p. 175 - vybudování nových parkovacích míst	5 000,00 Kč	2019-2022	Projektová dokumentace
8	Dětská hřiště	Opravy, doplnění a vybudování nových dětských hřišť v městských částech dle pasportu dětských hřišť, nové hřiště ve Zlaté, Štědré apode.	1 000,00 Kč	2019-2025	záměr
9	Opravy radnice dle posudku	opravy Radnice č. p. 1 dle odborného posudku č. 2018003, zpracovaného Ing. Volný Martin, osazení budovy klimatizací	2 800,00 Kč	2019-2026	záměr
10	Opravy kostela Nanebevzetí Panny Marie	opravy kostela dle odborného posudku č. 2018002, zpracovaného Ing. Volný Martin	4 210,00 Kč	2019-2026	záměr
11	Nová MK ul. Křížkova	vybudování nové MK včetně VO a technické infrastruktury pro rozvíjející část města v ulici Křížkova "U Kaštanů"	3 000,00 Kč	2019-2026	Projektová dokumentace
12	Změna využití objektu SŽŠ	změna využití objektu bývalé SŽŠ pro potřeby MKS -Městské knihovny a ZUŠ	55 000,00 Kč	2019-2026	studie
13	Rekonstrukce požární zbrojnice a přístavba garáží	rekonstrukce stávajícího objektu JSDH dle požadavků platných právních předpisů, demolice stávajících nevyhovujících garáží a výstavba nových včetně zázemí	14 000,00 Kč	2019-2026	studie
14	Nová MK Štědrá	Nová MK pro budoucí výstavbu RD	2 500,00 Kč	2019-2026	Projektová dokumentace

Rozvojový dokument Města Kynšperk nad Ohří
C . Seznam konkrétních projektů

	Název projektu	popis projektu	předpokládané náklady v tis. Kč	období realizace	výchozí stav
15	Rekonstrukce ZŠ, Jana A. Komenského, kynšperk nad Ohří	Rekonstrukce objektu 1. stupně ZŠ - vnitřní opravy - zejména zajištění bezbariérového přístupu do všech veřejně přístupných prostor pro osoby s omezenou schopností pohybu a orientace, výměnu vnitřních instalací TZB (vodoinstalace, kanalizace), elektroinstalace, celkovou rekonstrukci sociálního zařízení pro personál, včetně sprchy a úklidové místnosti s prostorem pro instalaci pračky a sušičky. Dále pak úpravu povrchů stěn a podlah (nové omítky a podlahové krytiny všech prostor včetně tělocvičny. Provedení hydroizolace a sanace zdiva I. PP a umístění šaten pro děti do části prostor I. PP, výměna všech vstupních dveří do objektu a rekonstrukce fasády objektu včetně klempířských prvků. Revitalizace a celková úprava venkovních prostor v areálu školy na p. č. 1002, 1003 a 1005/3 v k. ú. Kynšperk nad Ohří, kde je nutno provést zejména demolicí stávajícího pódia, nevyužívané kanalizační jímky a rekonstrukci vodorovné dešťové kanalizace od střešních svodů směrem do vodoteče na p. č. 644/2 v k. ú. Kynšperk nad Ohří (tzv. Suchý potok). Řešení parkovací plochy pro cca 20 osobních vozidel pro zaměstnance a návštěvníky školy, přístup pro pěší do šaten v I. PP, který bude vhodně oddělen od komunikace pro vozidla a parkovací plochy. Na ostatních nevyužitých plochách výše uvedených pozemků je požadováno vybudování dopravního hřiště, umístění sportovně-herní prvky a odpočinková místa, případně improvizovanou venkovní učebnu v přírodě nebo malé arboretum. Celý prostor se bude řešit komplexně včetně zpevněných ploch a sadových úprav a veřejného osvětlení. Rekonstrukce topného systému objektu.	26 000,00 Kč	2019-2027	Projektová dokumentace
16	Oprava hřbitovní zdi	Nové oplocení severní části městského hřbitova - demolicí stávající zdi, která je v havarijním stavu, její částečné zachování a vybudování nového oplocení	3 000,00 Kč	2020-2025	Projektová dokumentace
17	Opravy komunikací v Kynšperku nad Ohří	opravy komunikací v centru města Kynšperk nad Ohří ve spolupráci s provozovatelem technické infrastruktury - např. ulice J. K. tyla, J. Nerudy, J. z Poděbrad, nám. SNP, Jana Jiskry, Sv. Čecha, Bezručova, Okružní, Dlouhá, včetně dešťové kanalizace a VO	25 000,00 Kč	2020-2026	záměr
18	Opravy komunikací v městských částech Liboc, Chotíkov, Zlatáí, Štědrá, Kamenný Dvůr, Dolní Pochlovice	opravy komunikací v městských částech včetně oprav VO	25 000,00 Kč	2020-2026	záměr
19	Přístavba MS ul. Zahradní	samostatná budova nebo přístavba - dle protorových možností pro 10 (20 a více dle výběru) dětí	3 000,00 Kč	2020-2027	záměr
20	Oprava zdi pod evangelickým kostelem a výměna VO na schodech	zpevnění a zabezpečení opěrné zdi u schodů pod evangelickým kostelem včetně výměny VO	2 500,00 Kč	2021-2024	Projektová dokumentace
21	Revitalizace ostrova na řece Ohří	revitalizace a obnova odpočinkové zony	1 000,00 Kč	2022-2025	záměr
22	Revitalizace zelené plochy v ulici Knoflíková	revitalizace a obnova odpočinkové zony	1 000,00 Kč	2022-2025	záměr
23	Revitalizace plochy v ulici Chebská	revitalizace a obnova odpočinkové zony	1 000,00 Kč	2022-2025	záměr
24	Nového zavěšení dřevěné lávky	zabezpečení nového zavěšení dřevěné lávky přes řeku Ohří, v dle zprávy o kontrole mostů a stavebnětechnického posuzení mostů	20 000,00 Kč	2022-2026	záměr

Rozvojový dokument Města Kynšperk nad Ohří
C . Seznam konkrétních projektů

	Název projektu	popis projektu	předpokládané náklady v tis. Kč	období realizace	výchozí stav
25	Rekonstrukce MKS "Skleník"	celková rekonstrukce objektu kina, výměnu vnitřních instalací TZB (vodoinstalace, kanalizace), elektroinstalace, celkovou rekonstrukcí sociálního zařízení pro personál a návštěvníky, rekonstrukce skleněné fasády, rekonstrukce vzduchotechniky..	26 000,00 Kč	2022-2026	záměr
26	Revitalizace městského hřbitova	oprava chodníků, kolumbárií, obnova zeleně	3 000,00 Kč	2022-2026	záměr
27	Třešňovka III. a IV. etapa	dokončení komunikace v lokalitě s 16 pozemky a dokončení IV. etapy pro další 4 RD	5 000,00 Kč	2022-2026	Projektová dokumentace
28	Změna vytápění městských bytů	Modernizace a změna způsobu vytápění v městských bytech	6 500,00 Kč	2022-2026	záměr
29	MK P. Bezruče a Zámečnická	řešení dpravní situace v ulici P. Bezruče a Zámečnická - rozšíření MK a nová parkovací místa	6 000,00 Kč	2022-2027	studie
30	Kynšperk nad Ohří, ul. M.Gorkého č.p.562, stavební úpravy bytu ve 2.np	vybudování nového bytu	1 500,00 Kč	2023-2025	Projektová dokumentace
31	Kynšperk nad Ohří, ul. M.Gorkého č.p.562, půdní vestavba	vybudování nového bytu	1 500,00 Kč	2023-2025	Projektová dokumentace
32	Demolice a výstavba nových garáží Kynšperk nad Ohří	demolice stávajících zděných staveb užívaných jako garáže a nahrazení novými typizovanými stavbami, včetně VO	5 000,00 Kč	2023-2025	Projektová dokumentace
33	Rekonstrukce bytu a půdní vestavba nám.Míru 19	rekonstrukce stávajícího bytu na 2 bytové jednotky	3 000,00 Kč	2023-2025	Projektová dokumentace
34	Rekonstrukce bytu a půdní vestavba nám.5.května 191	rekonstrukce stávajícího bytu na 2 bytové jednotky	3 000,00 Kč	2023-2025	záměr
35	Komunikace Antonína Dvořáka a Jana Nerudy	rekonstrukce MK včetně VO a kanalizace v ulici A. Dvořáka, J. Nerudy u zástavby RD	8 000,00 Kč	2023-2027	Projektová dokumentace
36	Odkanalizování Dolních Pochlovic	doplnění a oprava kanalizace v městské části Dolní Pochlovice ve spolupráci s provozovatelem tech. Infastruktury, oprava komunikací	25 000,00 Kč	2023-2027	Projektová dokumentace
37	Nové parkoviště ul. Palackého	vybudování nové parkovací plochy pod domem 732	2 500,00 Kč	2023-2027	záměr
38	Revitalizace sídliště SNP	Revitalizace panelové sídliště z 50. let, revitalizace prostředí, nové vnitřní chodníky, parkovací místa, dětská hřiště, doplnění sítě VO a uložení vzdušného komunikačního vedení do země	10 000,00 Kč	2023-2030	záměr
39	Parkoviště a komunikace u TJ Slavoj	nové parkoviště včetně VO a propojení s řekou Ohře	2 500,00 Kč	2024-2027	Projektová dokumentace
40	Rekonstrukce mostu v ulici Na Hrázi	Oprava mostu včetně přeložky NTL plynu	2 500,00 Kč	2024-2027	Projektová dokumentace
41	Odkanalizování městské části Zlatá	odkanalizování části Zlatá - RD u statku	2 500,00 Kč	2025-2027	záměr
42	Oprava cesty Pod domovem	zpevnění cesty pod domovem, nový chodník se schody	1 000,00 Kč	2025-2027	záměr
43	Rekonstrukce MK Pod Hřbitovem	rekonstrukce komunikace	2 500,00 Kč	2025-2027	Projektová dokumentace
44	Parkoviště Na Příkopech u HZS	nové parkoviště na Příkopech vedle budovy JSDH a v blízkosti židovského hřbitova			

Rozvojový dokument Města Kynšperk nad Ohří
C . Seznam konkrétních projektů

	Název projektu	popis projektu	předpokládané náklady v tis. Kč	období realizace	výchozí stav
45	rekonstrukce MK Úzká ulice	rekonstrukce ulice - rekonstrukce vozovky	2 000,00 Kč	2025-2027	Projektová dokumentace
46	Oprava MK nám. 5. května	řešení dopravní situace u domů č. p. 33 a 34 nám. 5. Května	5 000,00 Kč	2025-2027	záměr

ZÁVĚR

Tento rozvojový dokument není jednorázový neměnný dokument. Přestože jsou v tomto textu uvedeny některé časové horizonty, má charakter permanentního snažení města naplňovat jeho priority. Proto nemá stanoven časový termín svého ukončení. Tento dokument je otevřeným dokumentem a je třeba se k němu pravidelně vracet, zejména k jeho návrhové části. Mohou se změnit jak celospolečenský vývoj, tak i finanční situace, z nichž dokument vycházel.

Tento fakt vyžaduje podrobení dokumentu nejen hodnocení, ale i aktualizaci.

Aktualizace by měla být podle rozsahu předpokládaných změn prováděna pravidelně každý rok.